



Rapport RSE 2024



Sommaire

Le Mot de la Direction	4	Schroeder 2030 – Enjeux sociaux internes	53
A propos de Schroeder & Associés	8	Enjeux sociaux internes – notre stratégie.....	54
Notre chronologie RSE.....	9	Enjeux sociaux internes – nos réalisations.....	55
Nos trois domaines d'activités.....	10	Développer les compétences et le know-how.....	55
Chiffres clés.....	11	Assurer le bien-être, la santé et la sécurité au travail.....	56
Notre organisation.....	12	Valoriser les collaborateurs.....	59
Nos certificats et reconnaissances.....	13	Schroeder 2030 – Enjeux sociétaux	64
Parmi nos affiliations.....	14	Enjeux sociétaux – notre stratégie.....	65
L'intelligence collective au cœur de notre démarche.....	15	Enjeux sociétaux – nos réalisations.....	67
Notre engagement pour un monde plus juste.....	19	Contribuer au bien-être, à la santé et à la sécurité publics.....	67
Schroeder 2030 – Notre stratégie RSE intégrée	23	Exceller dans le service clients.....	71
Notre modèle de création de valeur.....	23	Promouvoir l'économie locale.....	74
La stratégie de durabilité au cœur de notre organisation.....	25	Méthodologie de Schroeder 2030	77
Une gouvernance dédiée.....	26	La méthode.....	78
Une communication interne dynamique et accessible.....	27	Nos parties prenantes.....	79
L'innovation au cœur de la stratégie durable.....	28	Matrice de matérialité.....	80
Schroeder 2030 – Enjeux environnementaux	30	Index du contenu de la norme GRI	81
Enjeux environnementaux – notre stratégie.....	31		
Enjeux environnementaux – nos réalisations.....	33		
Mettre en œuvre une économie circulaire.....	33		
Promouvoir la décarbonation.....	38		
Concevoir des habitats naturels.....	47		



Thierry Flies,
Administrateur-délégué

Une action collective indispensable

Le secteur de la construction occupe une place centrale face à plusieurs enjeux majeurs. L'immense défi du changement climatique, tout d'abord, nous oblige à réduire toujours plus l'empreinte environnementale des bâtiments, ouvrages et infrastructures pour atteindre les objectifs des Accords de Paris. Il s'agit également d'apporter des réponses concrètes aux défis liés au bien-être et à la santé des usagers, à l'épuisement des ressources naturelles et à la préservation de la biodiversité. Nous travaillons pour proposer des solutions innovantes pour relever ces défis, et démontrer qu'une construction plus durable est non seulement nécessaire, mais parfaitement réalisable.

En plus de notre engagement en faveur de l'atténuation du changement climatique, nous avons, en tant qu'ingénieurs-conseils, la responsabilité d'accompagner le secteur de la construction dans ses défis d'adaptation au climat. Aujourd'hui, les investisseurs et développeurs immobiliers considèrent de plus en plus la construction durable comme un levier d'innovation et un investissement plus sûr et pérenne, réduisant les risques à moyen et long terme. Le Luxembourg accélère ainsi son engagement en faveur de la construction durable.

Avec nos 480 collaborateurs, nous avons la responsabilité d'initier et d'inciter au changement. Notre rôle dépasse la simple exécution de projets : nous avons la capacité de sensibiliser, conseiller et convaincre, notamment sur les enjeux d'investissement à long terme et l'importance d'adopter une approche basée sur le cycle de vie des infrastructures. Nous pouvons proposer des solutions adaptées, accompagner l'évolution des pratiques et, aux côtés de nos clients et partenaires, choisir ensemble les options les plus durables et efficaces.

Il ne suffit pas de dire ce que nous faisons, nous devons surtout nous donner les moyens de faire ce que nous disons. L'innovation est au cœur de notre ADN, elle est l'outil essentiel pour construire autrement et réduire l'impact de nos projets.

Les efforts déployés par l'Union Européenne en matière de reporting durable sont considérables, avec une volonté claire de renforcer la transparence et la fiabilité des données extra-financières. Même si nous ne sommes plus soumis aux critères de la CSRD suite à l'annonce des règlements Omnibus, cela ne diminue en rien notre engagement envers la responsabilité sociétale des entreprises (RSE).

Les nouveaux standards en matière de durabilité nous inspirent à améliorer nos pratiques et à renforcer la qualité de nos données RSE.

Nous sommes convaincus que l'engagement de nos parties est essentiel. Chacun de nos collaboratrices et collaborateurs, clients et partenaires est un maillon de notre chaîne de valeur. Pour progresser, nous devons continuer à rassembler toutes les compétences, exploiter les expertises de chacun et les combiner intelligemment afin d'atteindre les objectifs de chaque mission. C'est ensemble que nous réussirons à construire un avenir plus durable.



Martine Schummer

Ingénieur-administrateur, membre du comité de Direction et Responsable RSE

Nous avons pleinement conscience du rôle central de l'ingénierie en construction dans la transition vers un avenir durable. Face aux défis environnementaux, sociaux et économiques, nous devons innover tout en garantissant des pratiques responsables.

C'est dans cet esprit que nous publions notre deuxième rapport RSE, reflet de nos avancées et de notre engagement à intégrer la responsabilité sociétale au cœur de notre modèle d'affaires, avec notre stratégie SCHROEDER 2030.

Ce rapport témoigne de notre capacité non seulement à développer des idées innovantes, mais aussi à mettre en œuvre une approche holistique de la durabilité. Celle-ci intègre une analyse du cycle de vie complet de nos projets tout en considérant les interactions avec d'autres systèmes – tels que l'urbanisme et la mobilité, le climat et les aspects sociaux – qui sont influencés par la construction.

Un de nos axes prioritaires est de contribuer à réduire l'empreinte environnementale du secteur de la construction. En 2024, nous avons mis en place un processus d'évaluation de l'impact carbone de nos projets et à partir de 2025, le calcul de l'impact carbone fera partie intégrante des livrables de nos projets.

Au courant des douze derniers mois, nous avons également renforcé nos expertises avec deux unités de génie technique dédiées à l'efficacité énergétique des bâtiments et des infrastructures.

L'économie circulaire reste une priorité, avec, entre autres, de plus en plus de projets de déconstruction sélective et notre plateforme reUSE qui facilite la réutilisation des matériaux de construction, ainsi que notre engagement pour le développement de décarbonation et l'utilisation du béton recyclé au Luxembourg.

Conscients des impacts de l'urbanisation sur la biodiversité, nous développons des projets pour déminéraliser des espaces urbains et poursuivons notre accompagnement des communes dans le cadre du Pacte Nature et du Pacte Climat.

Sur le plan sociétal, nous renforçons encore notre relation client avec un questionnaire de satisfaction systématique, intégré à notre processus d'amélioration continue. La santé et la sécurité publiques restent une priorité, notamment avec nos études en mobilité, le développement de concepts de résilience face aux pluies torrentielles et l'obtention de notre agrément en contrôle technique d'accessibilité, qui nous permet d'accompagner la mise en conformité des lieux ouverts au public.

En interne, la valorisation de nos collaborateurs demeure notre priorité absolue. Nous avons ainsi renforcé notre programme de tutorat et mis en place une démarche visant à améliorer la qualité de vie au travail. Par ailleurs, afin d'accompagner au mieux les parcours professionnels, nous avons investi dans une plateforme digitale centralisée, optimisant le suivi et le développement des compétences.

L'innovation durable étant dans notre ADN, nous avons structuré un processus d'innovation, favorisant l'émergence de nouvelles solutions.

Ce rapport RSE illustre notre ambition d'aller encore plus loin pour bâtir un futur plus durable.

Innovation et engagement pour une ingénierie durable



A propos de Schroeder & Associés

Notre chronologie RSE

Nos trois domaines d'activités

Chiffres clés

Notre organisation

Nos certificats et reconnaissances

Parmi nos affiliations

L'intelligence collective au cœur de notre démarche

Notre engagement pour un monde plus juste



Lancement officiel pour notre premier rapport RSE !

Nous avons présenté le 22 février 2024 notre premier rapport extra-financier lors d'une soirée spéciale pour les partenaires, clients fidèles et collaborateurs. Pourquoi notre bureau propose-t-il, pour la première fois, un rapport RSE, en marge des traditionnelles publications annuelles? Réponse de Martine Schummer, membre du comité de direction, ingénieur-administrateur et responsable RSE:

«Nous n'étions pas obligés de nous justifier dans un rapport extra-financier. Mais nous assumons notre engagement et nous nous engageons à l'assumer demain. Alors, de façon proactive et transparente, nous avons voulu ce rapport d'activités d'entreprise socialement responsable.»

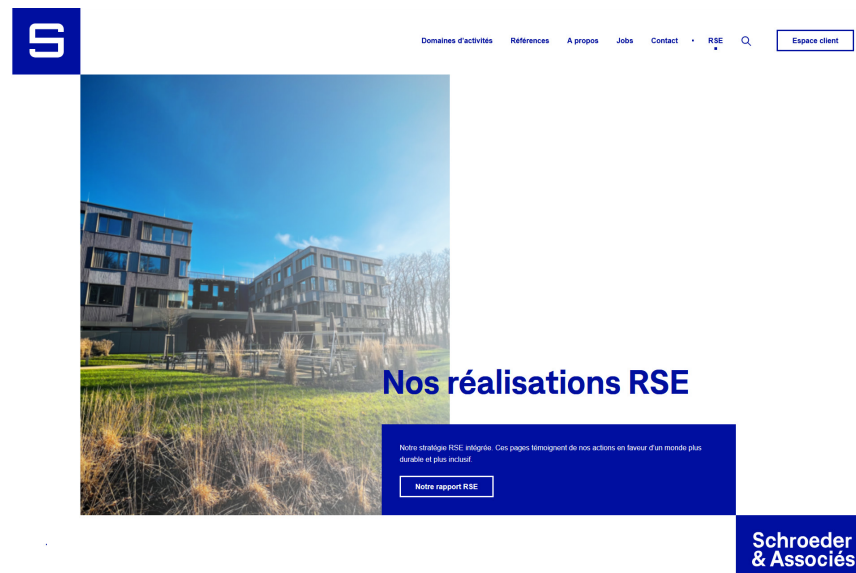
Devant une salle comble, Thierry Flies, administrateur-délégué de Schroeder & Associés, souligne : « Il y a dans nos rangs de la réflexion, du développement, beaucoup d'idées et d'innovation, et cela se matérialise dans le quotidien de milliers de personnes. Notre premier rapport extra-financier souhaitait en être le reflet objectif ».



Retour sur notre soirée RSE

Un site web 100% engagé

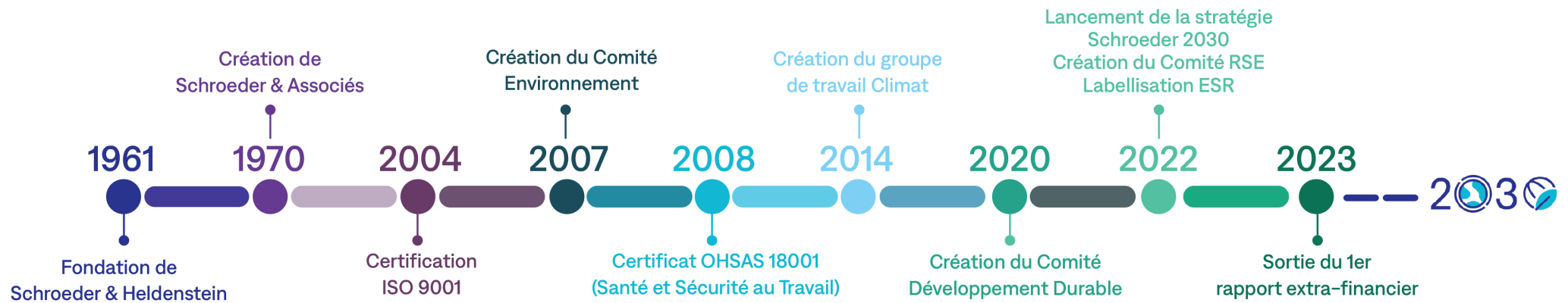
Toutes les informations concernant notre stratégie RSE ainsi que ses applications concrètes face aux enjeux environnementaux, sociaux et sociétaux se trouvent sur rse.schroeder.lu. Bien plus qu'une simple rubrique, cet espace reflète nos actions actuelles et évoluera au fil de nos engagements futurs.



Consultez notre rapport extra-financier 2022-2023



Notre chronologie RSE



Nos trois domaines d'activités

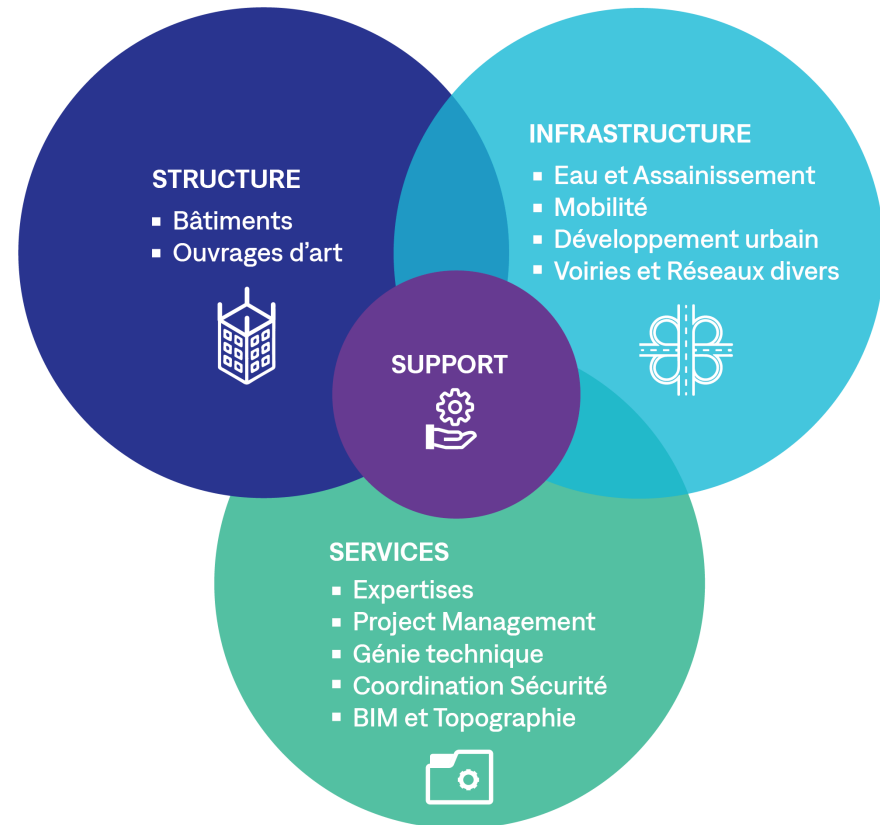
Schroeder & Associés SA est un bureau d'ingénieurs-conseils.



Son siège est situé au
13, rue de l'Innovation
L-1896 Kockelscheuer

Nous proposons dans une **approche intégrée** une **large palette de spécialisations** dans nos trois domaines d'activités.

Nos clients sont aussi bien des institutions publiques telles que l'Etat, les syndicats et les communes, des entreprises privées, comme des particuliers.



Chiffres clés – 2024



483 (446 ETP)
collaboratrices/eurs



32% / 68%
ratio femmes hommes



53%
résidents au Luxembourg



39 ans
moyenne d'âge



15
associés (dont 2 femmes)

47%
non-résidents



21
nationalités



95
nouveaux collaborateurs



398
salariés et stagiaires formés
6311 heures totales de formation
13 heures de formation par employé



2079 tonnes
de CO₂ équivalent
(Empreinte carbone)
en 2023

43%
luxembourgeoise

32%
française

13%
allemande

6%
belge

6%
autres



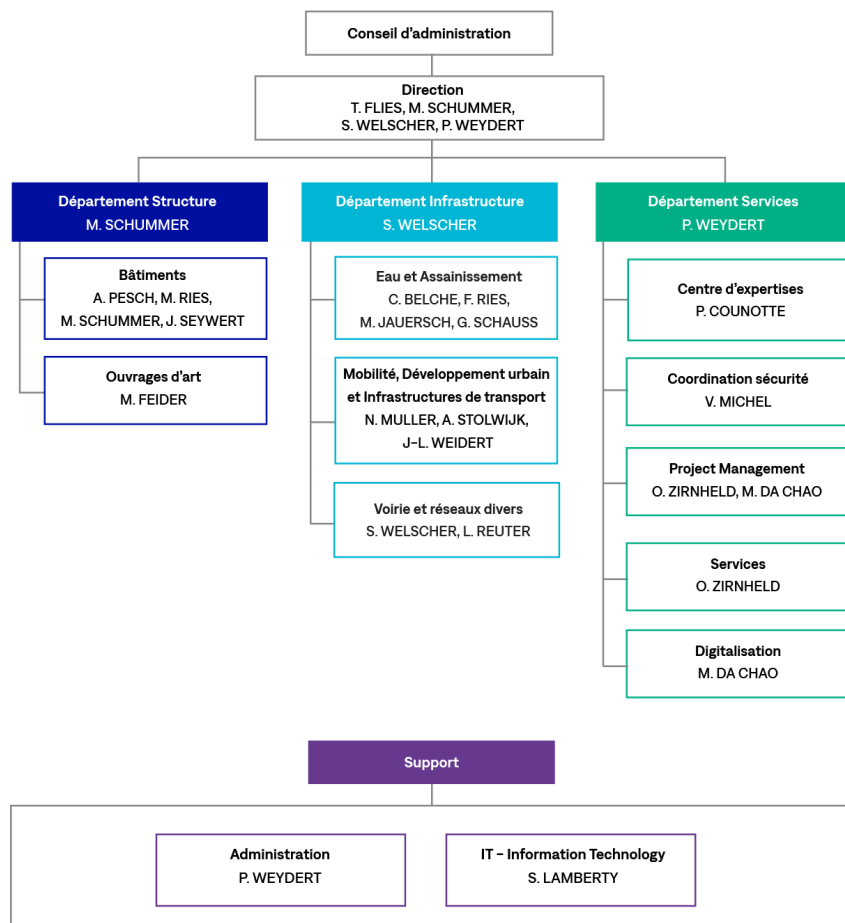
12
nouveaux projets de déconstruction sélective



66%
des achats au Luxembourg

100%
du chiffre d'affaires au Luxembourg

Notre organisation en 2024



Nos 15 associés en 2024 :

(de gauche à droite): Olivier Zirnheld, Thierry Flies, Marc Feider, François Ries, Sven Lamberty, Nathalie Muller, Claude Belche, Jacques Seywert, Antoine Pesch, Serge Welscher, Adrien Stolwijk, Martine Schummer, Jean-Luc Weidert, Marco Da Chao, Paul Weydert

Nos certificats et reconnaissances

Au fil des années, nos actions font l'objet de diverses reconnaissances, certifications et labels dans des domaines tels que la santé, la sécurité et le bien-être, la qualité, la construction durable, le volet local ou encore la gestion des déchets.



Système de management de la qualité :

ISO 9001 (depuis 2004)



Gestion des déchets :

Certificat SuperDrecksKëscht (depuis 2007)



Produits et services locaux :

Made in Luxembourg (depuis 2014)



Prix du progrès économique durable de la Fondation Alphonse Weicker (2023)



Système de management de la santé et de la sécurité au travail

ISO 45001 (depuis 2019)



Certification DGNB Gold

pour notre siège social (depuis 2024)



Bien-être des employés :

Green Solutions Award pour notre siège social: Lauréat international « Santé et confort » (2021)



Démarche de Responsabilité Sociale des Entreprises :

Label ESR – Entreprise responsable de l'INDR (2022)



Modélisation des données sur l'ensemble du cycle de vie d'un bâtiment (BIM)

ISO 19650 (depuis 2022)

Nos engagements concrets

Dans une démarche de formalisation de nos actions et d'amélioration continue, nous avons signé différentes chartes qui nous engagent.

Vision Zero :

Stratégie nationale de prévention des accidents du travail, des accidents de trajet et des maladies professionnelles.



Charte de la Diversité :

Texte d'engagement national pour agir en faveur de la promotion et de la gestion de la diversité par des actions allant au-delà des obligations légales.

Charte de la Médiation :

Texte d'engagement national en faveur de la médiation comme mode de résolution de conflit plutôt que la voie contentieuse.



Centre de Médiation Civile et Commerciale

Charte « Initiativ Stroum beweegt » :

Initiative pour soutenir et faire progresser le développement du marché de l'électromobilité.

Charte de valeurs OAI :

Pour un cadre de vie durable et un vivre ensemble et de qualité.

Pacte national Entreprises et droits de l'Homme :

Engagement volontaire des entreprises qui souhaitent mettre en œuvre les Principes directeurs des Nations Unies, lancé par le ministère des Affaires étrangères et européennes, l'INDR et l'UEL.



One Planet :

Un manifeste pour pallier l'urgence climatique, environnementale et sociétale.

Parmi nos affiliations

- **OAI** (Ordre des Architectes et des Ingénieurs-Conseils)
- **FEDIL** (Fédération des Industriels Luxembourgeois)
- **ACSSL** (Association des Coordinateurs de Sécurité et de Santé au Luxembourg)
- **Luxembourg Wood Cluster**
- **Cluster for Logistics Luxembourg**
- **Luxembourg Creative Industries Cluster**
- **SBA** (Smart Building Alliance for Smart Cities)
- **IMS** (Inspiring More Sustainability)
- **EBL** (E Umweltberodung Lëtzebuerg)
- **MLQE** (Mouvement Luxembourgeois pour la Qualité et l'Excellence)
- **ProRSE** (Association luxembourgeoise des professionnels de la RSE)
- **LDF** (Luxembourg Drone Federation)

Partenariats:

- **HoST** (House of Startups) / **LOIC** (Luxembourg Open Innovation Club)
- **LIST** (Luxembourg Institute of Science and Technology)

Une reconnaissance d'excellence : la certification DGNB Gold

L'immeuble de bureaux de Schroeder & Associés, situé à Kockelscheuer et achevé en 2020, a été récompensé en décembre 2024 par la prestigieuse certification DGNB Gold. Décernée par la Deutsche Gesellschaft für Nachhaltiges Bauen (DGNB), cette distinction reconnaît les projets répondant à des critères de durabilité exemplaires. Elle couvre un large spectre d'évaluations incluant l'économie, la technique, les processus, le site, le social et l'écologie.

Cette reconnaissance place l'immeuble de Schroeder & Associés parmi les modèles en matière de construction durable et témoigne de l'engagement de l'entreprise envers des standards de qualité élevés.

Jacques Seywert : Durabilité et collaboration au cœur de l'OAI



Jacques Seywert, administrateur de Schroeder & Associés, a été élu en 2023 au Conseil de l'Ordre des Architectes et des Ingénieurs-Conseils (OAI). Son mandat s'articule autour de deux priorités : promouvoir la durabilité et optimiser la collaboration entre les acteurs de la construction.

« Chez Schroeder & Associés, nous sommes persuadés que la collaboration au sein des groupes de travail intermétiers de l'OAI est essentielle pour exporter les valeurs qui nous sont chères au-delà des frontières du bureau. »

Jacques Seywert promeut également une meilleure coordination au sein des maîtrises d'œuvre. « Pour qu'un projet réussisse autant d'un point de vue technique que de la satisfaction client, il faut que la collaboration au niveau de la maîtrise d'œuvre fonctionne au mieux. La définition des rôles de chaque acteur est primordiale. »

Cette démarche s'inscrit dans l'esprit de la méthodologie « Maîtrise d'œuvre OAI » (MOAI), qui encourage une collaboration précoce de tous les acteurs de la construction et des outils communs pour surmonter dès le début d'un projet des obstacles qui pourraient se présenter.

Dans la lignée des contributions de Flory Schroeder, Gast Flesch et Marc Feider, anciens Vice-présidents de l'OAI, Jacques Seywert perpétue l'engagement de Schroeder & Associés en faveur de l'excellence interprofessionnelle et d'une construction durable.



Nos associés à l'OAI

L'intelligence collective au cœur de notre démarche

Les membres de notre bureau sont souvent invités à participer à divers groupes de travail ou à intervenir et témoigner lors de conférences, formations et événements thématiques. Voici un aperçu de nos collaborations.

 27 février 2024

Imaginer le futur de l'électromobilité avec Cluster for Logistics Luxembourg

Lors de cet événement autour du futur de l'électromobilité, **Thierry Flies**, administrateur-délégué; **Daniel Baum**, mobility manager; **Leif Chiotis**, chef de l'unité de génie technique et **Sael Gramdi**, ingénieur en chef, ont échangé sur la mise en place d'infrastructures de recharge sur site, la planification et la conception, les équipements et les infrastructures, les coûts et les aides financières.



 15 mai 2024

Penser autrement la mobilité à Belval avec AGORA Luxembourg



Adrien Stolwijk, administrateur, a présenté la nouvelle approche de mobilité pour le quartier Belval : « La notion d'intermodalité nous a mené à penser autrement l'organisation des transports en commun sous forme de vrai réseau, c'est-à-dire à travers une réflexion sur l'espace entier plutôt que de penser en ligne droite. Il en résulte un maillage autour des quartiers et des villes qui nous permet de mieux les relier. »



Projet AGORA

 14 mai 2024

Parler réemploi avec le Circular Innovation HUB



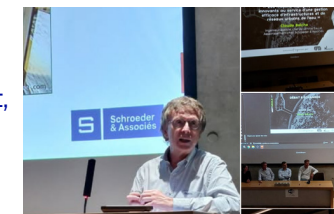
Circular Innovation HUB
MATÉRIAUX DE CONSTRUCTION CIRCULAIRES
FOCUS SUR LES MATÉRIAUX DE STRUCTURE

Dans le cadre du projet européen Greater Green+, nous avons organisé avec le Circular Innovation HUB de Wiltz un webinar dédié au réemploi des matériaux de construction. Au programme : bonnes pratiques et solutions innovantes avec **Philippe Genot**, cadre-dirigeant.

 21 mai 2024

Débattre de la gestion de l'eau avec l'Institut de Formation Sectoriel du Bâtiment

Lors du 11e Meet & Build sur le thème de la gestion durable de l'eau dans la construction à l'Institut de Formation Sectoriel du Bâtiment (IFSB), **Claude Belche**, administrateur et chef de service Eau et Assainissement, a évoqué « les moyens topographiques innovants au service d'une gestion efficace d'infrastructures et de réseaux urbains de l'eau ».





23 mai et 24 octobre 2024

Cultiver l'innovation avec la House of Startups

Dans le prolongement de notre collaboration avec la House of Startups pour le Sustainability Camp, nous avons co-organisé une formation interne pour nos cadres dirigeants et des workshops réunissant cadres, chefs d'unités et responsables du bureau. L'objectif : renforcer notre culture de l'innovation et approfondir la maîtrise des outils clés de notre processus Innovation.

Accompagnées par des experts, les équipes ont exploré des thématiques stratégiques telles que la génération d'idées, la viabilité économique et la structuration efficace d'un projet. Pendant deux demi-journées à la House of Startups, les équipes ont travaillé sur des cas concrets avant de pitcher leurs idées.



Novembre 2023 à juin 2024

Inspirer avec la Banque de Luxembourg



La Banque de Luxembourg, certifiée B Corp, a mobilisé 15 entreprises luxembourgeoises lors de la première édition du cycle d'ateliers intitulés « Le développement durable comme créateur de valeur ». L'objectif du cycle de 6 ateliers était d'apporter des réponses

pratiques aux entrepreneurs qui souhaitent aborder le sujet de la durabilité de façon sereine et concrète. Nous avons pu profiter d'échanges enrichissants et partager nos bonnes pratiques en matière de gouvernance, d'environnement, de ressources humaines ou encore de satisfaction clients.



19 septembre 2024

Témoigner au Prix Weicker

Schroeder & Associés a été invité à témoigner lors de la remise du Prix du progrès économique durable de la Fondation Alphonse Weicker, en tant que lauréat du prix en 2023. Le bureau d'ingénierie-conseils avait été récompensé pour sa stratégie RSE très complète et ambitieuse en ayant répondu avec succès à un ensemble cohérent de critères de la démarche de labellisation de l'INDR.



10 octobre 2024

Innover durablement: Intégrer les critères ESG dès la conception

Philippe Genot et **Martine Schummer** ont co-animé avec Philippe Drouillon une formation dans le cadre de la Luxembourg Sustainability Management Series, organisée par la House of Sustainability. Cette session visait à renforcer la compréhension de l'innovation responsable, à définir une vision et des objectifs ambitieux en la matière, ainsi qu'à faciliter la transition vers des pratiques plus durables. Les participants ont exploré comment structurer et piloter un portefeuille de solutions durables tout en transformant des idées en solutions désirables, réalisables, viables et à fort impact, de manière agile et sécurisée. Lors de cette formation, nous avons partagé nos propres mises en œuvre concrètes au sein de notre entreprise, illustrant nos approches en matière de RSE et d'innovation. Pionniers dans ce domaine au Luxembourg, nous avons ainsi pu témoigner des bénéfices et des défis liés à l'adoption de ces pratiques.



Collaborer autour de l'intelligence artificielle avec la House of Startups et Luxinnovation

Nous avons participé au Reverse Pitch, un événement organisé par le Luxembourg Open Innovation Club (LOIC), qui permet aux entreprises de présenter leurs besoins en innovation devant des start-ups. À cette occasion, **Luca Courte**, AI Manager, a exposé nos défis et nos attentes en matière de développement en intelligence artificielle. Cet échange a été une opportunité précieuse pour identifier des start-ups porteuses de solutions innovantes et adaptées à nos enjeux. Grâce à cette initiative, nous avons pu établir des premiers contacts prometteurs avec plusieurs acteurs du domaine.



Promouvoir le bois avec le Luxembourg Wood Cluster

Nous étions présents dans le panel de la table ronde « Expert Workshop » organisé par Luxembourg Wood Cluster dans le cadre du projet Interreg W.A.V.E., visant à développer une filière bois locale, renforcer la chaîne de valeur et promouvoir l'utilisation du bois, un matériau à faible impact écologique et fort potentiel de stockage de carbone. **Lynn Lecorsais**, cadre dirigeant, a abordé les défis liés à la protection incendie des structures en bois.



Pour une construction bas carbone au Luxembourg

Dans le cadre de la décarbonation du secteur de la construction luxembourgeois, l'Ordre des Architectes et des Ingénieurs-Conseils a organisé en novembre une table ronde en collaboration avec le Ministère de l'Économie et le Ministère de l'Environnement, du Climat et de la Biodiversité.

Nos experts, **Martine Schummer** administrateur et **Philippe Genot**, cadre dirigeant, ont participé au panel tout en modérant des workshops et en témoignant des exemples de bonne pratique aux côtés d'autres bureaux d'architectes et d'ingénieurs-conseils et autres acteurs du secteur de la construction. Ainsi ils ont pu échanger sur les enjeux et solutions en faveur d'une construction plus durable.





22 février 2024

Favoriser l'engagement et le bien-être des collaborateurs avec la House of Sustainability



Un événement organisé à la Chambre de Commerce par la House of Sustainability sur le thème de « l'Inclusion des collabor'acteurs » a permis de mettre en lumière les enseignements de la recherche sur l'engagement des employés et les leviers à ne pas négliger.

Parmi les intervenants, **Martine Schummer**, administrateur et responsable RSE de Schroeder & Associés, a partagé des bonnes pratiques favorisant l'implication des collaborateurs en entreprise. Il en ressort que l'engagement et la motivation ne dépendent pas uniquement de la rémunération, d'autres facteurs prenant une importance croissante.

Accueillir de nouveaux « co-collaborateurs » avec IMS

Créée en 2007, IMS (Inspiring More Sustainability) est le réseau de référence des entreprises luxembourgeoises engagées dans le développement durable. L'organisation accompagne ses membres avec des formations, des projets pilotes, des groupes de travail, et représente des initiatives comme B Corp.

Après trois ans dans les locaux de BGL, **l'équipe IMS s'est installée début 2024 dans nos bureaux**, une cohabitation naturelle puisque nous sommes membre de l'association et signataire de la charte de la diversité depuis 2019. Schroeder & Associés a intégré les 25 employés d'IMS en répartissant deux à quatre personnes dans chaque service pour encourager les échanges.

IMS anime avec l'équipe RSE notre programme d'actions internes. Nous avons par exemple collaboré sur le Diversity Day via une animation sur les stéréotypes et préjugés liés au genre, aux origines ou aux différences culturelles. Cette approche a permis de valoriser la diversité comme moteur de résultats positifs.

IMS collabore aussi avec Schroeder & Associés en mobilisant nos expertises pour des réunions avec les communes sur des sujets comme la mobilité et la biodiversité ou encore au niveau du Pacte Climat.



ims
IMS LUXEMBOURG
Inspiring More Sustainability



Inclusion, Droits de l'Homme et solidarité : notre engagement pour un monde plus juste

 5 janvier 2024



Sport, inclusion et convivialité : le Nouvel An avec Special Olympics

Le pot de Nouvel An de Special Olympics Luxembourg s'est déroulé dans notre cantine qui a offert boissons et dîner aux invités du handisport national.

Special Olympics Luxembourg permet aux personnes ayant une déficience intellectuelle de s'épanouir grâce au sport, en rendant la pratique accessible à tous, sans élitisme ni critères de performance. L'organisation encourage la participation aux entraînements hebdomadaires et aux compétitions, tout en favorisant l'inclusion sociale en réunissant des athlètes avec et sans handicap dans des équipes mixtes.

 12 octobre 2024

Elephant Run : une course solidaire pour les enfants malades

Nous avons eu l'honneur d'accueillir l'arrivée de l'Elephant Run, une course solidaire organisée par Une parenthèse pour la vie a.s.b.l. en faveur d'une maison de répit pour les enfants malades.

La course à pied s'est déroulée sur 60 kilomètres au Luxembourg et s'est terminée à Kockelscheuer, dans nos locaux. L'événement a été marqué par la présence exceptionnelle de la ministre de la Santé, Madame Martine Deprez. En plus de la course, des conférences ont eu lieu dans nos locaux, ainsi que diverses animations pour petits et grands.

 6 au 11 mars 2024

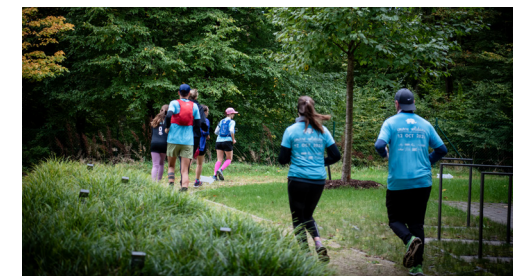
1 100 km en vélo pour tisser « Le collier des héros »

Dans le cadre de notre partenariat avec l'association Cycleforhope, **Olivier Zirnheld**, administrateur, a participé à l'initiative Recycle2MIPIM, un défi sportif où une vingtaine de cyclistes parcourent 1 100 km en 6 jours, de Luxembourg à Cannes, pour soutenir « Le collier des héros ».

Ce projet offre à de jeunes patients atteints de cancer une perle après chaque soin (prise de sang, chimiothérapie, ponction, etc.), formant un collier symbolique de Super Héros. L'objectif est d'améliorer leur bien-être psychologique et de faciliter la communication autour de la maladie. Les fonds récoltés sont reversés au CHL et à l'Institut du Roi Albert II. L'an dernier, cette initiative a permis de collecter plus de 60 000 € !



Le collier des héros





4 décembre 2024

Nos collaborateurs sensibilisés au commerce équitable avec l'ONG Fairtrade

En décembre, nous avons accueilli Sandra Leroux et Jean-Louis Zeien de l'ONG Fairtrade Lëtzebuerg pour discuter du lien entre les Droits de l'Homme, le monde du travail et les produits équitables.

Notre entreprise est particulièrement impliquée sur le sujet. En 2023, nous avons signé le Pacte national « Entreprises et Droits de l'Homme », initié par le ministère des Affaires étrangères et européennes, affirmant notre engagement envers les principes directeurs de l'ONU. Cet engagement se reflète au quotidien, notamment par l'utilisation de produits certifiés Fairtrade dans la cantine.

Fairtrade Lëtzebuerg, membre de Fairtrade International, soutient plus de 2 millions de producteurs dans le Sud global. En 2023, 453 produits luxembourgeois et 5 250 références labellisées étaient disponibles, faisant du Luxembourg l'un des leaders européens du commerce équitable.



Notre soutien aux associations

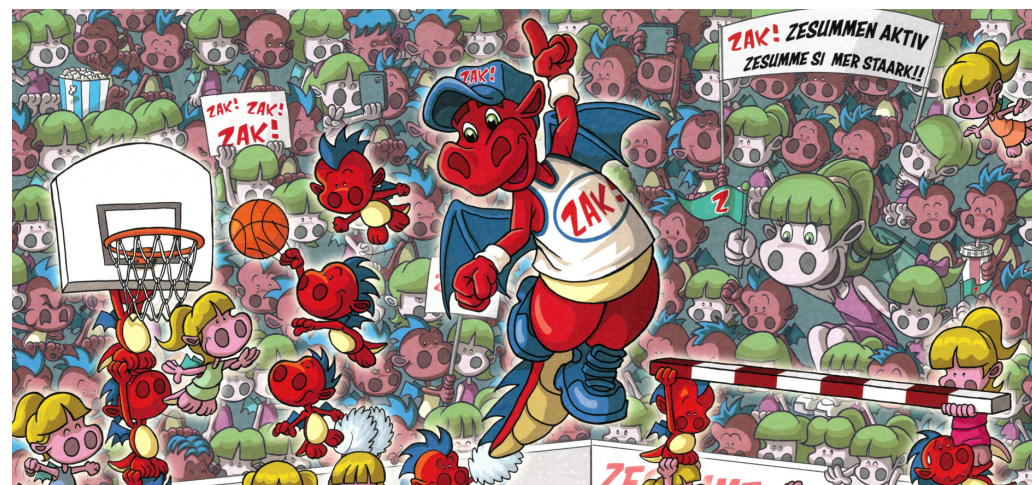
En 2024, notre bureau a soutenu les œuvres caritatives suivantes :



- **Elisabeth** qui offre des services adaptés dans les domaines de l'enfance, de la jeunesse, du handicap et des seniors.

- **Zak** qui favorise l'inclusion de personnes mentalement handicapées en pratiquant ensemble des activités sportives, culturelles et sociales.

- **WG Projekt** qui œuvre pour que plus de personnes propriétaires de maisons, les mettent à disposition pour des colocations.



Fairtrade pour un monde plus juste



Schroeder 2030 – Notre stratégie RSE intégrée

Notre modèle de création de valeur

La stratégie de durabilité au cœur de notre organisation

Une gouvernance dédiée

L'innovation au cœur de la stratégie durable

Une communication dynamique et accessible

L'innovation au cœur de la stratégie durable



Notre modèle de création de valeur

Notre stratégie RSE ne constitue pas un élément distinct, mais fait partie intégrante de notre stratégie d'entreprise.

Nous sommes convaincus que notre succès ne peut être pleinement légitime que s'il contribue à un monde meilleur.

Cette approche intégrée crée de la valeur pour l'ensemble de nos parties prenantes en générant des impacts positifs sur la société, nos collaborateurs, l'environnement et nos actionnaires.

Pour nous, le développement durable ne se limite pas à un défi ou à une contrainte, mais représente une véritable opportunité.

C'est dans cette optique que nous avons identifié neuf enjeux majeurs, répartis en trois piliers, afin de structurer nos engagements stratégiques.

Nos principes fondamentaux

Excellence

En tant que conseiller, garantir une qualité au plus haut niveau dans notre service aux clients demeure notre préoccupation constante.

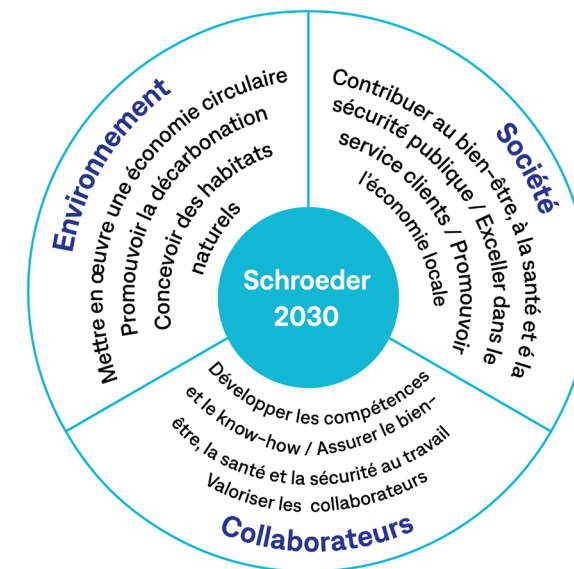
Durabilité

En tant qu'acteur d'un secteur confronté à de nombreux défis environnementaux, sociaux et sociétaux, nous plaçons la gestion de ces trois piliers au cœur de nos activités externes et internes.

Prestations intégrées

Nous avons à cœur de proposer une gamme complète de services en une seule offre grâce à notre équipe polyvalente et notre solide réseau de partenaires, afin de garantir simplicité et efficacité à nos clients.

Notre stratégie

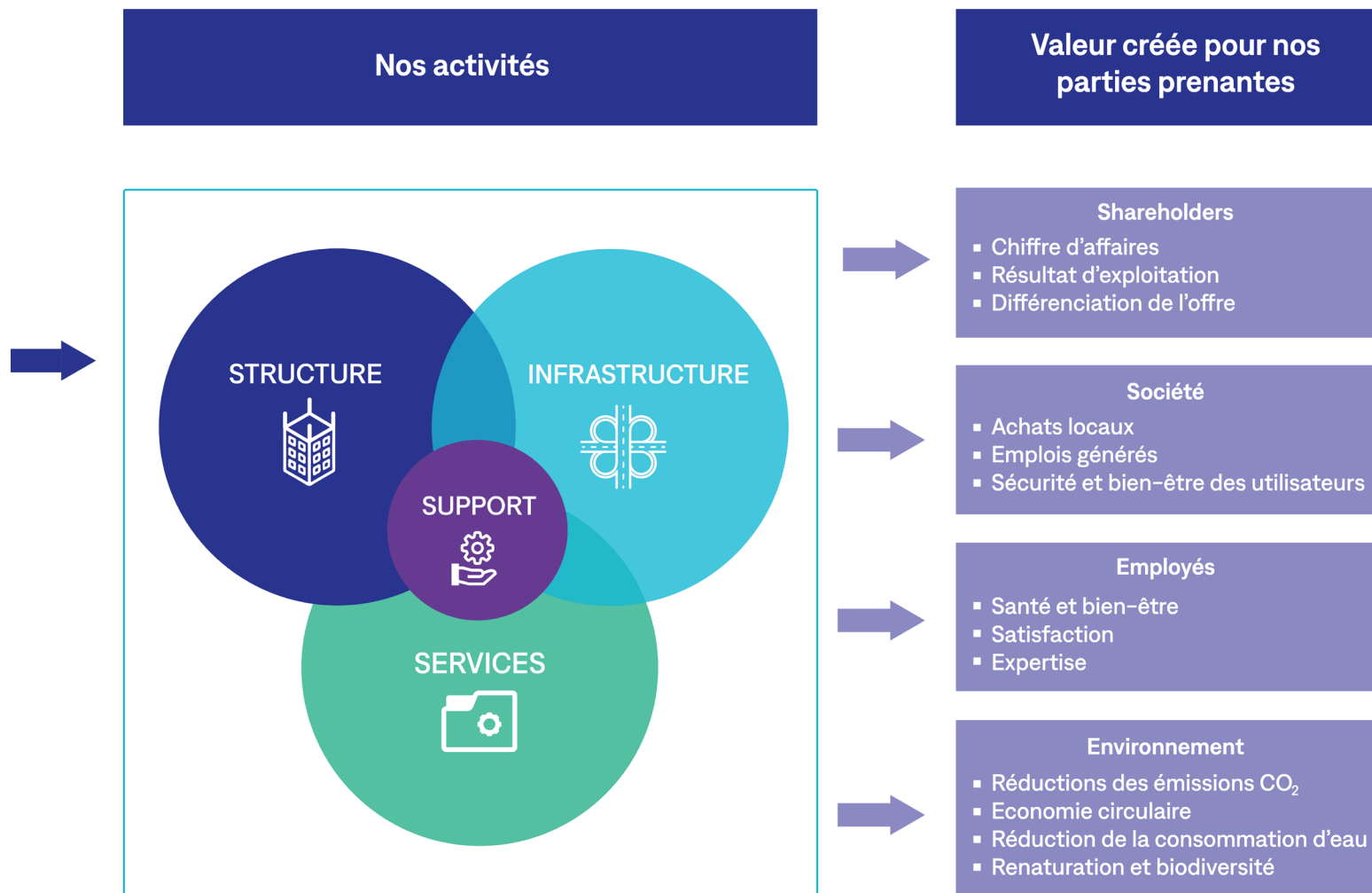


Vision

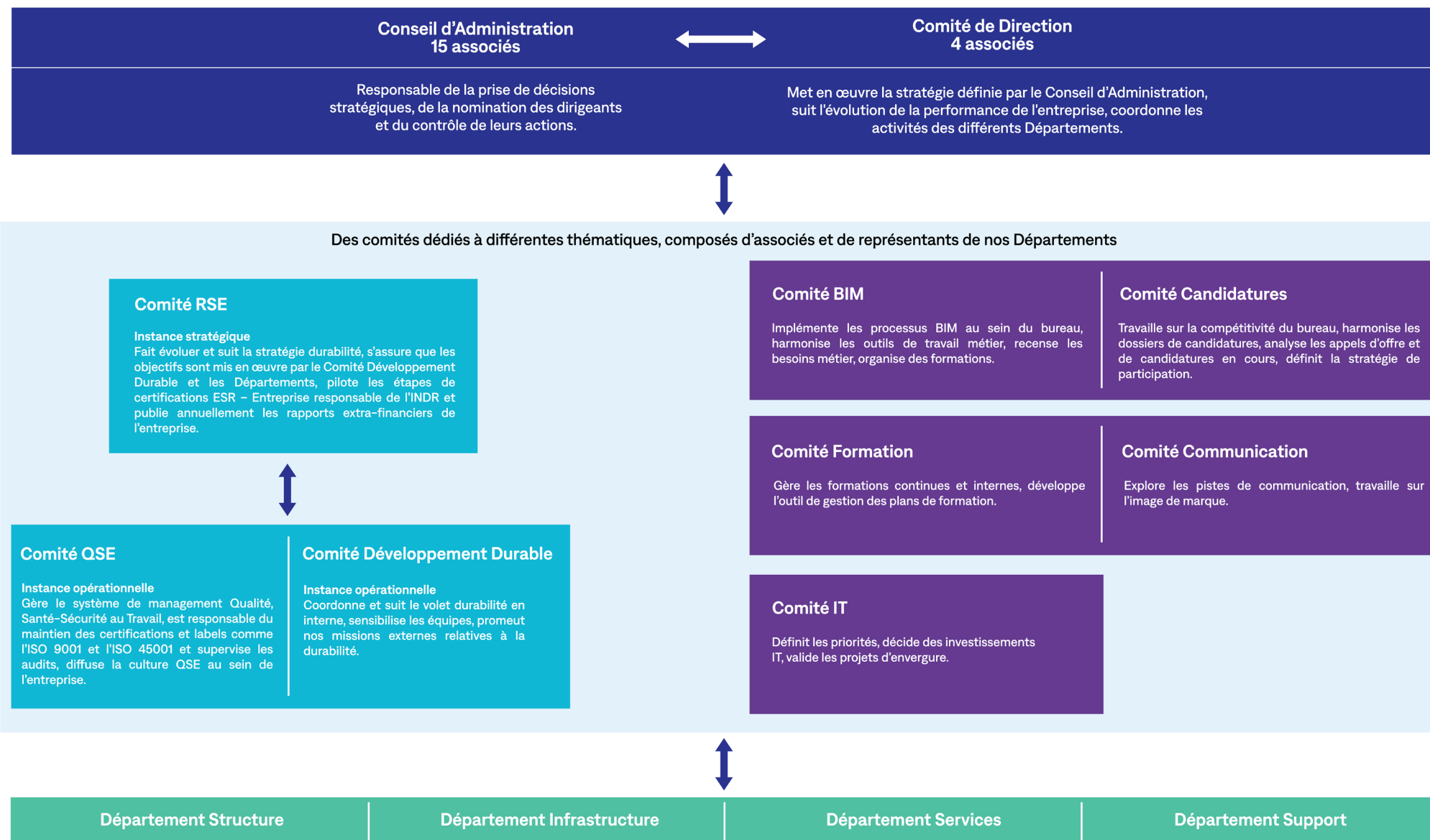
Nous voulons être la référence en services d'ingénierie-conseil intégrés, créateurs de valeurs durables.



L'excellence de l'ingénierie pour l'avenir du Luxembourg



La stratégie de durabilité au cœur de notre organisation



Des unités de compétences au sein des Départements pour assurer l'intégration du développement durable dans nos missions

Gouvernance renforcée pour la stratégie d'impact : trois nouveautés

1. ENCORE PLUS DE DEVELOPPEMENT DURABLE



Martine Schummer, administrateur depuis 2016, porte-parole du développement durable et responsable du volet RSE, a intégré le Comité de direction en janvier 2024. Cette nomination renforce encore la place centrale du développement durable dans la stratégie.



Du changement à la direction de Schroeder & Associés

Gouvernance renforcée pour la stratégie d'impact



2. ENCORE PLUS D'EXPERTISES

Une nouvelle unité de génie technique a vu le jour début 2024, une deuxième en fin d'année. Elles contribuent à l'amélioration de l'efficacité énergétique des structures et des infrastructures, d'électromobilité ou de logistique par exemple.

Des talents inspirants intègrent l'équipe dirigeante. Par exemple, **Rom Boden**, aménageur-urbaniste, a rejoint l'équipe des cadres-dirigeants, tout comme **Philippe Genot**, nommé l'an dernier Chief Innovation Officer.

ROM BODEN

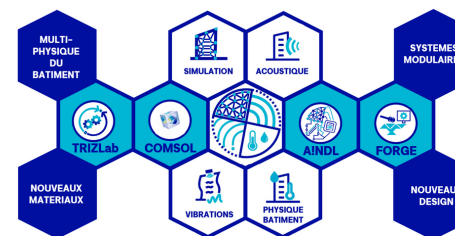
PHILIPPE GENOT



3. ENCORE PLUS DE COLLABORATION ENTRE METIERS

Les collaborations sont favorisées au sein des unités et entre elles, entre autres via un process BIM (Building Information Modeling), qui facilite notamment la collecte des besoins spécifiques des différents départements et inter-départements.

Le projet interne « Next Level Engineering » crée des outils de modélisation pour « réconcilier » les différentes approches métiers liées aux différentes physiques impliquées – propriétés des matériaux, besoins acoustiques, thermiques, etc.



Forger les méthodes pour les ingénieurs du futur



« Nous devons accompagner le changement, définir des indicateurs, conseiller, innover et proposer des solutions adaptées pour, in fine, choisir ensemble ce qu'il y a de mieux. » **Thierry Flies**

Une communication interne dynamique et accessible



LE TÉMOIGNAGE DE SOPHIE MULLER, INGÉNIEURE AU SERVICE « MOBILITÉ, DÉVELOPPEMENT URBAIN ET INFRASTRUCTURES DE TRANSPORT » ET DÉLÉGUÉE À L'ÉGALITÉ

« L'entreprise dispose d'un intranet qui facilite l'accès à toutes les informations nécessaires pour les collaborateurs.

De plus, chaque lounge est équipé d'un écran diffusant des informations sur les événements internes, comme les sorties de service, les afterworks, ou des initiatives spéciales telles que la journée des Droits de l'Homme ou, plus informel, le concours du pull de Noël.

Enfin, des stands sur des sujets variés, comme la sécurité routière, sont régulièrement installés dans les locaux. Ces événements sont organisés pendant la journée, et non en soirée, permettant ainsi une participation inclusive, en respectant les contraintes de chacun. »

Des réunions bilingues pour une communication inclusive et efficace

Des réunions « All Staff Meeting » sont organisées au moins une fois par an, permettant à la direction de partager avec l'ensemble des équipes les enjeux stratégiques et les orientations clés pour l'année à venir.

En 2024, lors de ce meeting du 18 janvier, l'accent a été mis sur une stratégie résolument axée sur la durabilité, l'environnement, l'économie circulaire, ainsi que sur les évolutions en matière de gouvernance, d'organigramme et de processus, en particulier pour encourager l'innovation.

Ces événements sont systématiquement proposés en deux langues, allemand et français, afin que chacun puisse pleinement en bénéficier.



L'Open Innovation au service d'un avenir durable



4 juillet 2024

Schroeder & Associés a organisé son premier Open Innovation Day en partenariat avec la House of Startups et le Luxembourg Open Innovation Club (LOIC). « L'innovation fait partie de l'ADN de l'ingénierie. Et c'est un moteur pour notre bureau, qui est engagé dans le développement durable et l'adaptation aux besoins de la société tout en étant conscient de sa responsabilité sociétale », a souligné Thierry Flies, administrateur-délégué de Schroeder & Associés.

L'événement a réuni plusieurs startups prometteuses : Äerd Lab, AI Planet, AllEyesOnMe, Augment, Gamma AR, Kodehyve, Neurabody (formerly Posture AI), Virtual Rangers, WEO et Zortify. Parmi les keynotes inspirantes, notons l'intervention de Sébastien Wiertz, General Manager de Paul Wurth Incubator, sur les avantages des business models nourris par une innovation réellement ouverte et un marketing mesuré.

Philippe Genot, Chief Innovation Officer, a dévoilé les coulisses de l'innovation chez Schroeder & Associés, évoquant entre autres des projets issus du Sustainability Camp, ou encore le projet européen REGEN et l'initiative interne Next Level Engineering.

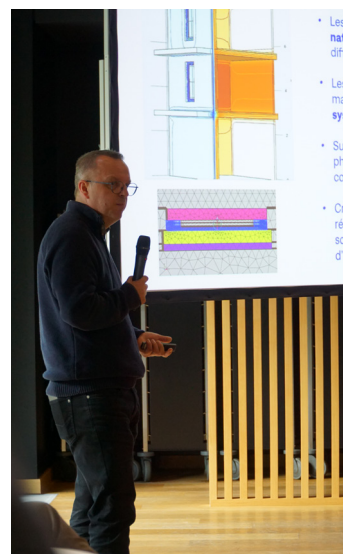
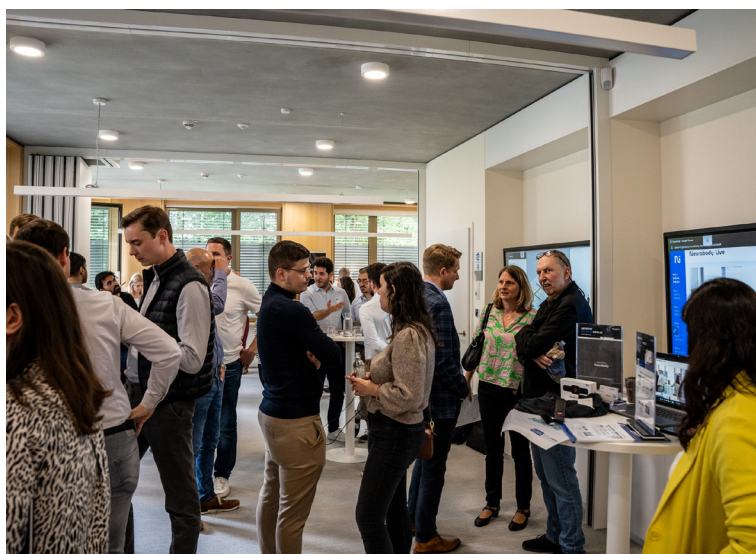
Enfin, **Luca Courte**, nouvel AI Manager, a exploré le rôle de l'intelligence artificielle dans le développement de solutions innovantes, la transmission des connaissances et l'optimisation des processus, tout en mettant l'accent sur une démarche au service de l'intelligence humaine.



Open Innovation Day

« L'innovation, c'est important pour nous, et nous pensons qu'elle doit se partager, au profit de tout un écosystème, de partenariats et de synergies. C'est tout le sens de l'Open Innovation. »

Thierry Flies, administrateur-délégué de Schroeder & Associés





Schroeder 2030 – Enjeux environnementaux

Notre stratégie

Nos réalisations

Mettre en œuvre une économie circulaire

Promouvoir la décarbonation

Concevoir des habitats naturels



Enjeux environnementaux – Notre stratégie

Le secteur de la construction fait face à d'importants défis environnementaux et doit évoluer en intégrant la durabilité au cœur de ses priorités.

Chaque année, entre **8 et 10 millions** de tonnes de terre issues des terrassements sont générées au Luxembourg, contribuant à une production massive de déchets.

De plus, le secteur représente **12 % des émissions de gaz à effet de serre** du pays. L'urbanisation croissante accentue également l'artificialisation des sols, menaçant les habitats naturels et la biodiversité.

Cependant, des solutions existent pour construire de manière plus durable. Nous nous engageons activement à les promouvoir et à les mettre en œuvre en collaboration avec nos parties prenantes.

À travers notre **analyse de matérialité**, nous avons identifié **trois enjeux stratégiques** pour guider nos actions.

Mettre en œuvre une économie circulaire

Le secteur de la construction joue un rôle important; il peut passer à un impact positif s'il intègre l'économie circulaire et la préservation des ressources.

Notre premier objectif est de construire des ouvrages et infrastructures qui durent dans le temps. Afin de répondre à divers usages, besoins et nouvelles réglementations, ces projets de construction doivent être conçus de manière à être transformables et adaptables tout au long de leur vie.

Nous souhaitons concevoir les projets en vue d'une réutilisation des matières premières constituant les bâtiments, ouvrages et infrastructures quand ceux-ci arriveront en fin de vie et pourront être déconstruits. En effet, un autre objectif poursuivi est d'intégrer dans nos projets la planification de la réduction et/ou de la réutilisation/du recyclage des déchets de construction.

Dans le cadre de nos missions, nous nous efforçons de recourir à des matériaux naturels renouvelables et à impact positif sur l'environnement plutôt qu'aux techniques non renouvelables ou à forte consommation d'énergie. Nos concepts de planification dans la gestion de l'eau par exemple – aussi bien dans la collecte que dans le traitement – visent toujours à préserver la précieuse ressource « eau ».

Mettant en œuvre ce que nous préconisons pour nos clients, nous avons entièrement conçu notre nouveau siège selon des critères d'économie circulaire, y inclus le mobilier et le matériel informatique qui est l'outil majeur dans notre travail quotidien.

Objectifs de Développement Durable de l'Agenda 2030 impactés.



Luxembourg 2030

Champ d'action 3:
Promouvoir une consommation et une production durables.

Champ d'action 7:
Arrêter la dégradation de notre environnement et respecter les capacités des ressources naturelles.

Promouvoir la décarbonation

Nous incluons autant que possible dans la planification de nos projets des conseils en efficacité énergétique et la promotion des constructions écologiques à faibles émissions de CO₂.

L'utilisation de matériaux locaux est privilégiée, notamment afin de réduire l'empreinte carbone liée au transport.

La volonté de promouvoir une mobilité active est intégrée dès la phase de conception des projets, accompagnés par des réflexions en faveur du partage de l'espace public.

En interne, nous minimisons notre impact carbone sur les positions clés de l'activité.

Notre politique de « mobility management » incite nos collaborateurs à covoiturer ou à recourir à la mobilité douce ainsi qu'aux transports publics.

Nous améliorons constamment la performance énergétique de notre parc IT et nos locaux sont équipés de technologies visant à optimiser la consommation énergétique.

Objectifs de Développement Durable de l'Agenda 2030 impactés.



Luxembourg 2030

Champ d'Action 8 : Protéger le climat, s'adapter au changement climatique et assurer une énergie durable.



Concevoir des habitats naturels

Le développement urbain actuel impacte négativement les habitats naturels et la biodiversité. Nous proposons des conceptions urbanistiques et paysagères pour intégrer des habitats naturels favorisant la biodiversité (nature based solutions – NBS).

Cette approche s'exprime chez Schroeder & Associés par la mise en place d'une équipe pluridisciplinaire d'experts en lien avec la protection de l'environnement et la protection des habitats naturels. Les experts « biodiversité » agissent en support de nos équipes de façon très transversale et intégrée mais ils sont aussi directement en contact avec nos clients, qu'ils soient publics ou privés.

Objectifs de Développement Durable de l'Agenda 2030 impactés.



Luxembourg 2030

Champ d'action 7 : Arrêter la dégradation de notre environnement et respecter les capacités des ressources naturelles.

Mettre en œuvre une économie circulaire

Au sein de nos Départements Structure et Infrastructure, nos services dédiés au développement durable nous permettent d'incorporer pleinement l'économie circulaire dans nos missions.

Notre engagement se focalise sur l'éco-conception des bâtiments, la valorisation des matières premières par le biais de leur réutilisation, l'utilisation de matériaux renouvelables ou encore la mise en place de pratiques visant à réduire, réutiliser et recycler les déchets de construction.



12 nouveaux projets de déconstruction sélective en 2024



239h de formation en économie circulaire en 2024

Réemploi des terres au Luxembourg : l'innovation signée Schroeder & Associés

Dans les zones du Luxembourg à fort potentiel de développement économique et urbain, le réemploi des terres excavées représente aujourd'hui un enjeu majeur. Historiquement sous-évalués dans la chaîne de valorisation, les sols argileux de ces sites étaient majoritairement destinés aux décharges. Cette pratique, devenue insoutenable en raison de la saturation des sites, des coûts de transport élevés et de lourds impacts environnementaux, nécessite une révision complète.

En réponse à ces défis, Schroeder & Associés a adopté une approche pionnière avec le projet « Wunne mat der Wooltz » à Wiltz, soutenu par le Fonds du Logement. Une plateforme de gestion des terres a été mise en place, capable de gérer jusqu'à 20 000 m³ de terres excavées. Ces terres, minutieusement triées et caractérisées, sont conservées pour une réutilisation future, démontrant une gestion des ressources exemplaire.

Un des succès marquants de cette initiative est l'utilisation de 8 000 m³ de terres pour créer un remblai derrière un ouvrage de soutènement, remplaçant ainsi des matériaux externes qui auraient été nécessaires. Cette stratégie, tout en diminuant l'empreinte écologique du projet, réduit également la circulation des camions et maximise l'utilisation des ressources locales.

Les techniques de traitement et d'amélioration des terres sur place, notamment par l'ajout de liants tels que la chaux ou le ciment en petites quantités, satisfont les exigences techniques tout en préservant l'environnement.

La transformation d'un ancien site industriel en un nouveau quartier dynamique, comprenant des logements et des écoles, envisage la gestion d'environ 300 000 m³ de terres sur une décennie. Cette vision à long terme témoigne de l'engagement de Schroeder & Associés en faveur de pratiques durables et avant-gardistes.

Ainsi, Schroeder & Associés se distingue comme un leader dans la gestion écologique des terres au Luxembourg, ouvrant la voie à une construction durable qui respecte et valorise l'environnement tout en répondant aux exigences du développement urbain.



L'extension en hauteur, une solution durable à la croissance démographique

Le projet d'innovation « Héich eraus », élaboré durant le Sustainability Camp 2023, explore le potentiel des surélévations de bâtiments existants. Objectif : créer des logements durables sans accroître davantage l'empreinte au sol, tout en améliorant la performance énergétique des bâtiments et en exploitant leur potentiel photovoltaïque.



ROM BODEN, CHEF D'UNITÉ ET GÉOGRAPHE AU SERVICE MOBILITÉ, DÉVELOPPEMENT URBAIN ET INFRASTRUCTURES DE TRANSPORT, DÉTAILLE LA MÉTHODOLOGIE :

1. Détection du potentiel

En collaboration avec les communes et sur la base des Plans d'Aménagement Particuliers (PAP) existants ou des Plans d'Aménagement Généraux (PAG), l'équipe identifie les zones pertinentes pour des extensions en hauteur. Ce travail d'urbanisme consiste à cartographier rues et quartiers afin de repérer les étages potentiellement constructibles.

2. Analyse 3D

Une analyse 3D des bâtiments détermine leur potentiel volumétrique. En complément du PAG/PAP, cette maquette de la zone permettra à la commune de visualiser le potentiel réel d'un ensemble de bâtiments, d'une rue ou d'un quartier. Des mesures d'adaptation du PAG/PAP peuvent être envisagées afin de permettre le développement de ce potentiel.

3. Critères de qualité et accompagnement des propriétaires

Le projet définit des critères pour homogénéiser l'aspect des rues avec les communes et propose des solutions environnementales, comme le choix de matériaux écoresponsables favorisant l'économie circulaire et les artisans locaux. L'outil consultatif vise à faciliter les démarches pour les propriétaires : échanges avec des experts, devis types et incitations à surélever plutôt que démolir et reconstruire.

L'étude identifie le potentiel des bâtiments, mais une analyse approfondie reste nécessaire pour chaque structure. Pour réaliser ce défi, des contraintes comme les emplacements de parking doivent être prises en compte.

Avec l'équipe du développement communal de Schroeder & Associés, les recherches se poursuivent en testant l'acceptation du concept auprès des responsables communaux.

Une initiative innovante qui répond aux enjeux de croissance démographique, tout en conciliant durabilité, optimisation des ressources existantes et amélioration du cadre de vie.

Innover avec du béton recyclé

La théorie : Notre étude sur le gisement national et régional

Schroeder & Associés, en collaboration avec l'Université du Luxembourg et sous la coordination de Luxinnovation, a réalisé une étude sur la faisabilité d'utiliser des granulats issus de la déconstruction dans la fabrication de nouveau béton au Luxembourg pour le compte du Ministère de l'Economie. Cette recherche a révélé que l'industrie de la construction au Luxembourg est prête à intégrer l'exploitation minière urbaine dans ses processus quotidiens. Cependant, il est crucial que les décideurs publics établissent des normes de performance claires qui devront être respectées par l'ensemble du secteur de la construction pour permettre une adoption généralisée de cette pratique.

La mise en œuvre concrète : Notre projet du Centre de Conférences à Mersch

Nous planifions actuellement un projet innovant : le Centre de Conférences, dont la construction débutera prochainement à Mersch. La superstructure, composée de différents systèmes de construction en bois, reposera sur un sous-sol conçu en béton recyclé et en béton à faible teneur en CO₂, intégrant un ciment spécifique.

Le béton recyclé est obtenu en remplaçant une partie des granulats traditionnels par des granulats recyclés, contribuant ainsi à la valorisation des ressources. Lorsque son utilisation n'est pas possible – par exemple pour des raisons structurelles – nous optimisons le choix du ciment en privilégiant des formulations à faible empreinte carbone. Habituellement, le type de ciment est défini par le fournisseur, mais dans notre approche, nous le sélectionnons spécifiquement pour garantir une réduction des émissions de CO₂ sans nécessairement engendrer de coûts supplémentaires.

De la démolition traditionnelle à la déconstruction avec réemploi



Dans le cadre de la stratégie nationale « Économie Circulaire » et de la nouvelle loi « Null Offall », nous avons mis en place de nouvelles prestations pour accompagner les maîtres d'ouvrage dans une gestion plus durable des ressources dans le secteur de la construction. L'objectif principal est d'aider les maîtres d'ouvrage à intégrer les principes de l'économie circulaire dans leurs projets de déconstruction et de favoriser le réemploi des matériaux issus des chantiers.

Nos missions incluent entre autre la réalisation d'inventaires de déconstruction, l'élaboration d'inventaires de réemploi pour évaluer les opportunités de valorisation de chaque ressource, ainsi que l'identification de débouchés en mettant en relation les acteurs du secteur avec des professionnels du réemploi et des acquéreurs potentiels, notamment via des plateformes spécialisées telles que reUSE.lu.

Cette approche permet non seulement de réduire l'empreinte environnementale des projets, mais aussi de donner une seconde vie aux matériaux, en favorisant leur réintégration dans de nouveaux usages. Il s'agit d'un engagement fort en faveur d'une meilleure gestion des ressources, contribuant activement à la transition vers un modèle de construction plus circulaire, durable et responsable.



2 au 7 octobre 2024

Une exposition pour promouvoir le réemploi

En octobre, nos bureaux ont accueilli l'exposition itinérante « 99% », ouverte à tous. Cette initiative met en lumière un enjeu clé : en Europe occidentale, 99 % des matériaux de construction réutilisables ne le sont pas, entraînant une perte économique et un impact environnemental majeur. Au Luxembourg, en 2020, 9 millions de tonnes de déchets ont été générés par le seul secteur de la construction, avec une tendance à la hausse.

Conçue à partir de matériaux réemployés, l'exposition illustre les avantages écologiques, économiques et sociaux du réemploi. Cette exposition a été conçue dans le cadre du projet européen Interreg FCRBE (Facilitating the circulation of reclaimed building elements in Northwestern Europe). Actif de 2018 à 2023, il a promu la circulation des matériaux réemployés en Europe du Nord-Ouest et contribué à une transition durable dans le secteur.



Retour sur les défis techniques du projet Symbiosis



Nous vous avons parlé du projet Symbiosis – projet d'un quartier circulaire à tous les niveaux, de l'approvisionnement énergétique à la récupération d'eau et celle des déchets – dans notre rapport RSE 2022-2023.

Dans le cadre du projet **Symbiosis**, nous accompagnons **AGORA** dans la planification d'une gestion durable et circulaire des ressources sur le site de **Metzeschmelz**. En plus des aspects techniques, nous avons cette année abordé les questions réglementaires avec tous les acteurs concernés, notamment les ministères, administrations et communes. Cette approche est essentielle pour faire évoluer des réglementations qui ne sont pas toujours adaptées à des solutions plus durables.

Agora.lu a interviewé quatre partenaires, dont **Philippe Genot**, chef de l'unité Ressources durables et biodiversité, qui a notamment parlé préservation de l'eau et régulation.

Extraits : **Une circulation des eaux en « réseaux smart »**

« Nous allons traverser une crise de l'eau dans un futur proche (...). Il sera impératif de récupérer au maximum cette eau de pluie (...). L'objectif visé par Symbiosis est de favoriser un approvisionnement autonome de l'eau non-potable. C'est-à-dire qu'elle devrait servir seulement à la consommation par des humains, et que toutes les autres utilisations de l'eau, comme les toilettes, la douche ou le nettoyage, tireraient profit de l'eau non-potable, réutilisée plusieurs fois. (...) Cette solution implique la construction d'un réseau complexe de canalisations, mais elle vaut le coup car elle réduit drastiquement la quantité d'eau utilisée. »

Le cadre réglementaire actuel au Luxembourg

« Les lois doivent changer. Comme pays sensible aux problèmes de notre époque, le Luxembourg n'a pas le choix. Je pense qu'un espace d'expérimentation et de dialogue va se mettre naturellement en place entre les développeurs de nouveaux quartiers et l'État et les communes, et que cela fera évoluer le cadre réglementaire rapidement. Nous avons avec Metzeschmelz une occasion rare de tout construire de zéro et d'expérimenter. C'est précieux. Nous savons que notre pays va saisir cette opportunité. »



Le projet Metzeschmelz



Nos prestations durables regroupées dans un guide

Énergie, eau, matériaux, biodiversité, mobilité, impact carbone, innovation, économie circulaire... Autant de thématiques couvertes par 76 prestations existantes et potentielles, regroupées dans un guide dédié à nos équipes.

Chaque prestation est accompagnée d'informations clés : point de contact interne, unité responsable, description détaillée et objectifs.

Notre ambition : renforcer et étendre nos solutions en faveur de la durabilité.



Les prochaines étapes

- Promotion et mise à jour (Version 2.0) de la plateforme reUSE

Promouvoir la décarbonation

Nous considérons l'efficacité énergétique comme une pierre angulaire de nos réalisations.

Nous privilégions la promotion de constructions à faibles émissions de CO₂ et attachons une grande importance à encourager la mobilité douce.

Nous accordons une préférence aux matériaux locaux. Enfin, nous ne ménageons aucun effort pour réduire notre propre consommation d'énergie.



34,72g

Emissions par € de chiffre d'affaire CO₂ eq en 2023



4,8 tonnes

CO₂ eq Emissions par collaborateur en 2023



2079 tonnes

CO₂ eq Emissions totales suivant Bilan Carbone en 2023

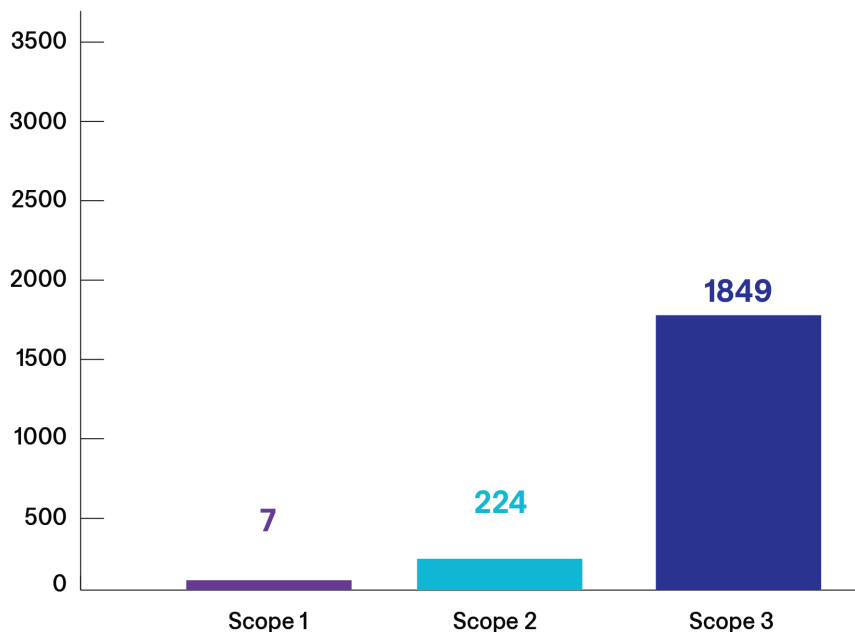
Notre empreinte carbone : évaluer pour mieux agir

Evaluer notre empreinte carbone nous permet de guider notre stratégie en identifiant les sources d'émissions de gaz à effet de serre et les actions à mettre en place pour les réduire. La méthode Bilan Carbone© utilisée prend en compte l'ensemble de la chaîne de valeur de l'entreprise.

On tient donc compte des trois « Scopes » (périmètres) suivants :

- **Scope 1** : les émissions directes liées aux consommations de sources d'énergie (consommations des véhicules, chauffage bâtiments,...)
- **Scope 2** : les émissions indirectes liées aux consommations énergétiques (électricité, chaleur, vapeur)
- **Scope 3** : les autres émissions indirectes liées à l'activité (achats de biens et services, élimination des déchets, déplacements salariés,...)

Emissions par scope en to CO₂ équivalent en 2023

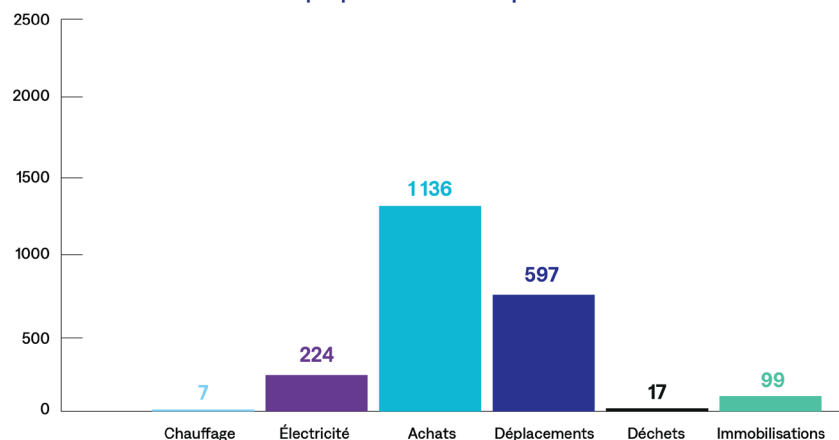


L’empreinte totale de Schroeder & Associés en 2023 s’élève à 2 079 tonnes d’équivalent CO₂.
 En 2021, elle s’élevait à 3 594 tonnes, soit une réduction de 42%. Cette évolution s’explique en partie par un changement dans le mode de calcul des déplacements de nos collaborateurs. Les données à notre disposition sont beaucoup plus précises grâce à un sondage détaillé.

Nos postes principaux :

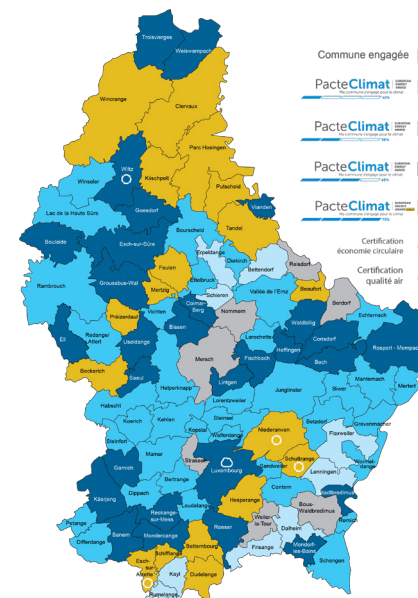
1. **Les achats de biens et services (55% des émissions), en majorité les services des sous-traitants**
2. **Les déplacements (29% des émissions), surtout les trajets domicile-travail**
3. **L’électricité (11% des émissions)**

Emissions par poste en to CO2 équivalent en 2023



Schroeder & Associés s’engage pour le climat

Le **Pacte Climat** représente un engagement fort de la part de Schroeder & Associés pour soutenir la transition écologique et réduire l’empreinte carbone des communes en favorisant des solutions durables et responsables.



Communes engagées dans le Pacte Climat [source: Klimaagence]

Schroeder & Associés et le Pacte Climat – les chiffres clé 2024

- 8 communes suivies par Schroeder & Associés en tant que conseiller climat de base
- 13 communes suivies par Schroeder & Associés en tant que conseiller climat spécialisé
- 2 communes certifiées
- 6 105 h de travail investies dans le Pacte Climat
- 7 certifications prévues pour 2025

Calculer l'impact carbone des projets : une démarche proactive

Depuis juillet 2024, nous avons mis en place un processus pour évaluer l'impact carbone de chacun de nos projets de construction, qu'il s'agisse de bâtiments, d'infrastructures ou d'ouvrages d'art. L'objectif est d'intégrer ces évaluations dès la phase APS (Avant-Projet Sommaire) – moment clé pour influencer positivement les résultats – et au plus tard en phase APD (Avant-Projet Définitif), notamment pour les projets de plus petite envergure.

Lars Linster, chef de l'unité Conseil en construction durable, précise ce processus en deux étapes :

- 1. Réception des informations** : collecte des données liées aux matériaux en se basant sur les dénominations et les unités couramment utilisées par les ingénieurs.
- 2. Fiche spécifique par projet** : création d'une fiche spécifique « Impact carbone » pour chaque projet. Cette fiche est intégrée dans le dossier APS ou APD qui est remis au client.

L'objectif est d'aller au-delà des seuls coûts financiers en construisant une base de données carbone basée sur les retours des projets APD. Par exemple : comparer l'impact carbone d'une école classique en béton avec une variante en bois. Cette base permettra d'établir des moyennes de référence et d'offrir un nouvel outil de dialogue avec les clients dès le lancement d'un projet. Même en cas de faibles marges de réduction, nous pourrions proposer des alternatives adaptées.

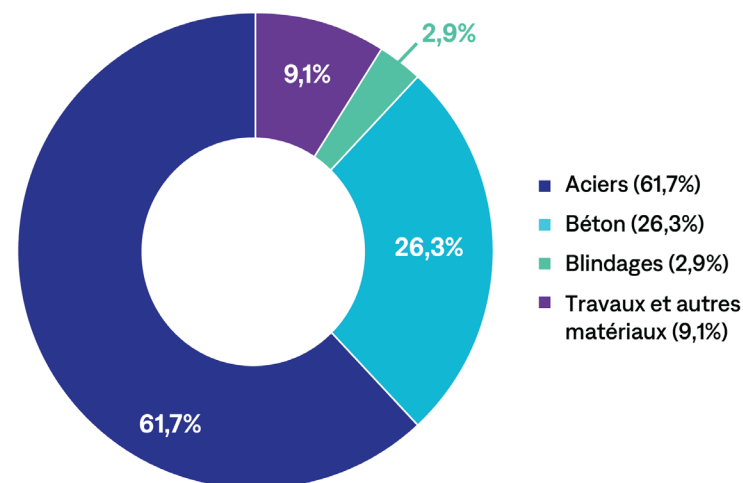
Une formation est organisée pour accompagner les utilisateurs dans la maîtrise de cet outil et pour échanger sur les résultats. Grâce à cette démarche, nous renforçons notre engagement en faveur de projets plus durables, tout en sensibilisant nos partenaires.



65 personnes formées en 2024
dans le calcul de l'impact carbone



Exemple de résultats d'impact carbone d'un projet analysé
(Pourcentage des émissions de GES par matériaux)

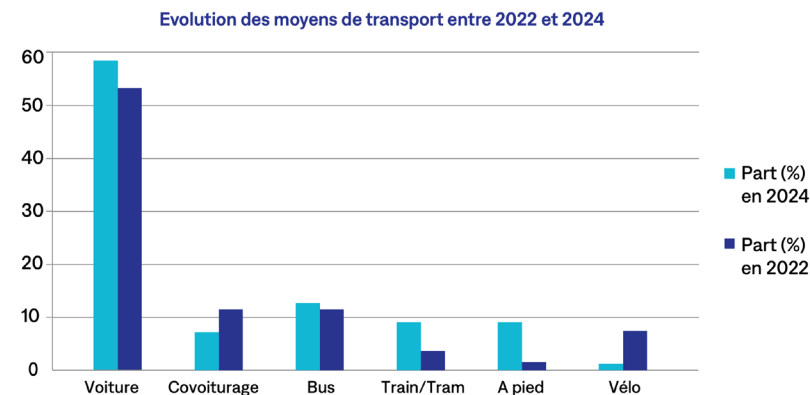


Mobilité de nos collaborateurs : une hausse des transports en commun

D'après notre sondage interne, l'usage des transports en commun est passé de 17 % en 2022 à 22 % en 2024, et davantage de collaborateurs privilégient la marche pour se rendre au siège (de 3 % à 9 %).

Malgré une légère augmentation de l'usage de la voiture, ces évolutions positives renforcent notre engagement pour une mobilité plus durable.

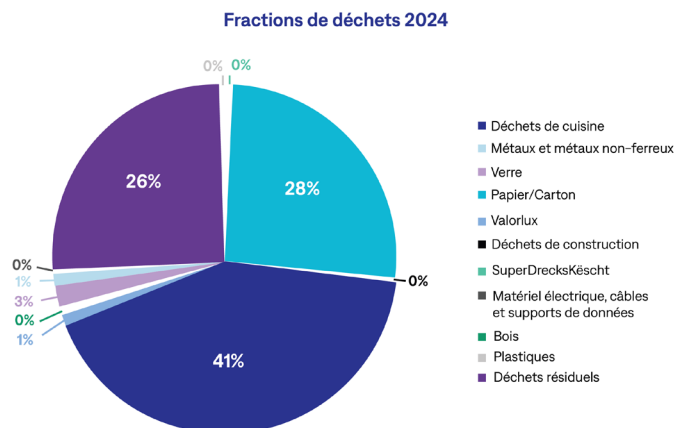
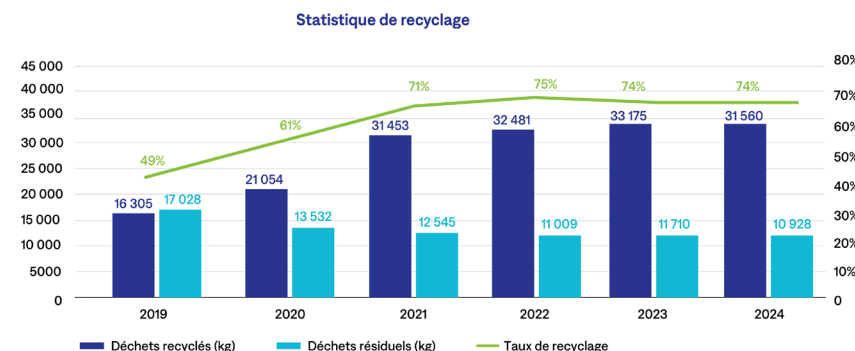
Nous poursuivons nos efforts avec la mise à jour de notre plan de mobilité.



Prévention et gestion des déchets

Le taux de recyclage de nos déchets en 2024 est de 74%, un taux stable par rapport à l'année précédente. La quantité totale de déchets produits a diminué malgré la croissance de nos effectifs, tout comme la quantité de déchets résiduels. Les principales catégories de déchets concernent les déchets de cuisine (41%) et les déchets résiduels (26%).

Afin de limiter notre impact, nous avons mis en place plusieurs initiatives, notamment la digitalisation de nos processus pour réduire l'usage du papier et la mise à disposition de plats de la veille en bocaux réutilisables à la cantine.



Le personnel se mobilise en faveur de la décarbonation



6 juin / 3 juillet / 22 août / 17 septembre 2024

Au bureau en vélo

En 2024, quatre événements « Stärentour » ont été organisés pour inciter les collaborateurs à utiliser le vélo pour leurs trajets domicile-travail, en cohérence avec notre engagement en faveur de la mobilité douce.

Une cartographie des trajets a été établie par notre Mobility Manager afin d'identifier des lieux de départ adaptés aux zones de résidence des collaborateurs. Des points de rassemblement ont été mis en place pour se rendre ensemble au bureau.

Dans le cadre de la Semaine de la mobilité européenne, le bureau a également participé au « Car Free Day » avec un mot d'ordre clair : laisser sa voiture à la maison et privilégier les transports en commun ou le vélo. Cette initiative avait pour objectif d'encourager les collaborateurs à découvrir des alternatives à l'usage de la voiture.



GRI 2-25, GRI 2-29, GRI 302-1, GRI 302-3, GRI 302-4, GRI 302-5, GRI 305-1, GRI 305-2, GRI 305-4, GRI 305-5, GRI 308-2



30 septembre au 4 octobre 2024

L'empreinte carbone des menus affichés pour sensibiliser

Lors de la Semaine du développement durable, des menus affichant leur empreinte carbone ont été proposés dans notre cantine SAveus, afin de sensibiliser le personnel à l'impact environnemental de leur alimentation.

Conscient des enjeux liés à l'empreinte carbone des aliments, notre chef de cuisine – Daniel Kieren – s'efforce de trouver un équilibre entre un faible impact environnemental et une alimentation équilibrée.

Un menu végétarien est proposé chaque jour pour offrir une alternative durable et savoureuse. En 2024, 14 794 menus végétariens « Green kitchen » étaient vendus, ce qui correspond à 25% des repas consommés dans notre cantine

<p>lundi 3,4 kg</p> <p>Wäinzoossiss Sauce moutarde Purée de pommes de terre Choux de Bruxelles</p>	<p>lundi 1,4 kg</p> <p>Bolognaise de lentilles Pâtes Luxembourgeoises Mozzarella</p>	<p>lundi 2,1 kg</p> <p>Suprême de poulet farci Jus fumé aux échalotes Cake de Hokkaido Légumes croquants</p> <p>14.30€</p>
<p>mardi 4,6 kg</p> <p>Paleron de bœuf braisé à la bordelaise Spaetzle maison Chou rouge aux épices</p>	<p>mardi 232 g</p> <p>Dippelappes Tofu fumé Compote de pomme</p>	<p>mardi 1,2 kg</p> <p>Truite meunière Pommes de terre aux amandes Chicons caramélisés</p> <p>18.75€</p>
<p>mercredi 3,1 kg</p> <p>Cuisse de poulet rôtie Jus corsé au thym Pommes frites Salade verte</p>	<p>mercredi 1,4 kg</p> <p>Camembert de chèvre pané Tartare de haricots sabre Pain aux noix</p>	<p>mercredi 2,7 kg</p> <p>Joues de porc pochées Espuma à la moutarde Polenta croustillante Choucroute au pesto de persil</p>

Intégration du génie technique dans nos prestations

En 2024, nous avons développé deux unités dédiées au génie technique pour enrichir nos services. L'objectif : proposer des concepts innovants répondant aux nouvelles attentes des clients et offrir des prestations d'une qualité supérieure.

Une approche technique au cœur de la durabilité

L'ingénieur en génie technique occupe une position clé dans la conception, la planification et la coordination des systèmes techniques et énergétiques. Son rôle est devenu particulièrement crucial dans le contexte actuel, où la réduction de la consommation d'énergie et des émissions de gaz à effet de serre est une priorité. Dès les phases initiales d'un projet, cet expert intervient de manière déterminante pour intégrer des solutions innovantes et durables. Il s'efforce d'optimiser l'efficacité énergétique des équipements tout en minimisant leur impact environnemental, contribuant ainsi activement à relever les défis écologiques contemporains.

Les domaines d'expertise de l'ingénieur en génie technique couvrent trois grands axes :

- **Énergies** : Élaboration de concepts énergétiques innovants, réalisation de simulations thermodynamiques avancées, maîtrise de la physique du bâtiment, intégration des énergies renouvelables, analyse et réduction de l'empreinte CO₂.
- **HVAC (Chauffage, Ventilation et Climatisation) et systèmes sanitaires** : Conception de systèmes de chauffage efficaces, optimisation des solutions de ventilation, mise en place de systèmes de climatisation écologiques, conception de systèmes de régulation intelligents, installation d'équipements sanitaires économes en eau, développement de systèmes de protection incendie conformes aux normes.
- **Systèmes électriques** : Mise en place de systèmes de distribution électrique efficaces (MT/BT), implémentation de systèmes de communication avancés, mise en place de dispositifs de sécurité modernes, installation d'équipements électromécaniques spécialisés, comme les systèmes de traitement des eaux.

Cette polyvalence permet à l'ingénieur en génie technique d'aborder de manière holistique les défis énergétiques et environnementaux, en proposant des solutions intégrées et durables pour les bâtiments et les infrastructures.

L'expertise en génie technique répond à des enjeux majeurs comme l'adaptation au changement climatique, la préservation des ressources et la décarbonation. Cette discipline contribue activement à réduire l'empreinte carbone, optimiser l'efficacité énergétique et encourager la sobriété.

Son impact est particulièrement significatif dans des secteurs clés tels que le logement, qui représente la deuxième source d'émissions de CO₂ au Luxembourg. En intervenant dans ce domaine, le génie technique joue un rôle crucial dans la transition vers une société plus durable et respectueuse de l'environnement.

Une équipe expérimentée

Dirigée par **Leif Chiotis** et **Olivier Genco**, l'équipe de douze experts couvre l'ensemble des domaines du génie technique et toutes les phases des projets. Elle adopte une approche circulaire, intégrant le cycle de vie complet des bâtiments et produits grâce au processus BIM (Building Information Modeling).



Leif Chiotis



Olivier Genco



S'engager avec le conseil
du génie technique

Partir de l'existant : des projets moins coûteux et meilleurs pour la planète

À Belair, un immeuble de bureaux datant des « Golden Eighties », ancien siège de la Banque Edmond de Rothschild, est en cours de transformation pour accueillir des logements de haut standing. Schroeder & Associés a joué un rôle clé en mobilisant son expertise en ingénierie structurelle.

« Suite à une étude de faisabilité initiale réalisée par Fabeck Architectes et Baltisse, le choix a été fait de privilégier la conservation et reconversion du bâtiment existant et de mandater Schroeder & Associés pour optimiser les interventions d'adaptations sur la structure existante. Ce choix, combiné à l'expertise du bureau Schroeder & Associés et l'excellente documentation de ses archives, a permis de limiter la consommation en ressources et de prolonger le cycle de vie du bâtiment. »

Antoine Pesch, administrateur et chef de Service

Les plans de construction de l'époque ont effectivement été retrouvés dans les archives de Schroeder & Associés. « C'est un vrai atout de notre bureau : nous avons des archives bien conservées de nombreux bâtiments construits à partir des années 1950 », explique **Antoine Pesch**. « Cela a éliminé les risques d'imprévus financiers, évité des sondages intrusifs pour les locataires pendant la phase d'études de projet et permis de calculer précisément les volumes de béton et d'acier à déposer et à recycler ».

« Nous avons inversé la logique traditionnelle », souligne **Éric Jans**, ingénieur senior, « en analysant d'abord ce qui devait être conservé avant d'analyser ce qui devait être déposé ».

Si cette transformation s'avère plus complexe qu'une reconstruction, elle est bien plus économique et durable. Les travaux de curetage ont duré plusieurs mois et ont été optimisés pour minimiser la consommation de ressources :

- Les sous-sols et la rampe d'accès aux parkings ont été conservés.
- Les façades ont été revalorisées grâce à l'ajout de balcons préfabriqués en béton sur les dalles.
- Le toit en mansarde a été ajusté en déplaçant la dalle de 15 cm pour garantir une hauteur sous plafond optimale, permettant l'aménagement d'appartements en duplex lumineux.
- Les cages d'escaliers, autrefois situées à l'extérieur, ont été repositionnées après plusieurs ateliers pour limiter l'intervention sur la structure existante.

Le bâtiment sera livré en 2025. Ce projet illustre parfaitement qu'une collaboration efficace entre expertises permet de combiner durabilité, viabilité économique et valorisation du patrimoine architectural.



Épargner les ressources



GUILLAUME DUBOIS, CADRE-DIRIGEANT

« Nous participons activement au projet européen REGEN (REGENération des quartiers vers un environnement bâti à faible émission de carbone, inclusif et abordable), un programme dédié à la régénération urbaine durable.

Guillaume Dubois, cadre-dirigeant, précise : « Nous travaillerons sur le thème de la circularité des matériaux de déconstruction. L'idée est d'étudier les typologies de bâtiments existants et d'analyser le potentiel de ressources réutilisables, recyclables, afin de développer le concept de mine urbaine. » La commune de Beckerich est également associée au projet comme site pilote.

Schroeder & Associés est partenaire du Luxembourg Institute of Science and Technology (LIST) qui coordonne ce programme de recherche financé par la Commission européenne.



Pour une énergie urbaine renouvelable



Des synergies pour l'électromobilité et le photovoltaïque

Schroeder & Associés accompagne les entreprises dans leurs projets pour optimiser les investissements durables et maximiser les aides financières.

Dans le cadre des appels à projets du ministère de l'Économie, destinés à soutenir les infrastructures de charge pour véhicules électriques, Schroeder & Associés continue de guider divers clients.

En 2024, un cinquième appel à projets a été lancé.

Lors du quatrième volet, 34 projets avaient été retenus, permettant l'installation de 434 bornes de charge (224 sur sites privés et 210 accessibles au public), avec plus d'un million d'euros de subventions obtenues grâce à l'accompagnement de Schroeder & Associés.

L'accompagnement vise à concevoir un concept optimal : maximiser la capacité de charge tout en réduisant l'investissement, et maximiser les aides financières disponibles.

Les experts de Schroeder & Associés exploitent les synergies entre électromobilité et photovoltaïque grâce à une prestation intégrée, EPS (Electromobilité + Photovoltaïque + Synergies). Ce nouvel outil d'évaluation aide à déterminer le nombre de bornes nécessaires pour répondre aux besoins en électromobilité et estimer les coûts d'investissement et les subventions potentielles. Un questionnaire en ligne permet aux entreprises intéressées d'évaluer rapidement leur positionnement et leurs besoins.

Par ailleurs, nous avons développé le Sustainable Action Plan (SAP), un outil d'aide à la décision permettant d'évaluer les potentiels solaires et durables des infrastructures.



Des synergies pour l'électromobilité
couplée au photovoltaïque



Les prochaines étapes

- Systématisation du calcul de l'empreinte carbone pour tous les projets en phase APD avec définition et suivi d'indicateurs de performance (KPI)
- Implémentation du béton à faible émission de carbone dans les projets de construction (Stratégies et applications pratiques)
- Poursuivre notre plan interne de mobilité

Concevoir des habitats naturels

Nous sommes engagés dans la création d'espaces verts à plusieurs niveaux.

Nous mettons en place des projets de restauration et renaturation de zones naturelles. De plus, nous œuvrons à l'intégration de zones végétalisées au cœur des villes en remplaçant, par exemple, les surfaces bétonnées par des espaces végétalisés.

Notre accompagnement s'étend aussi bien aux clients privés qu'aux communes.



Décharge de Mondercange : une renaturation pour restaurer la qualité de l'eau

Le crassier de Mondercange, zone de dépôt de résidus solides issus de processus industriels, était directement exposé à la nappe phréatique et aux précipitations. Il présentait donc un défi majeur pour la préservation de l'environnement. Les eaux pluviales s'infiltrant à travers le site entraînaient des substances critiques vers les eaux souterraines. Les analyses menées ont mis en évidence une pollution critique du ruisseau Kiemelbaach, causée par des boues calcaires et un excès d'azote. Une encapsulation de surface a été préconisée pour limiter les infiltrations et protéger la décharge à long terme.

Notre projet de pompage et lagunage vise à traiter ces eaux polluées en les redirigeant vers un système de lagunage au sein d'une réserve naturelle, située à l'est du crassier. Ce dispositif purifie les eaux avant qu'elles ne rejoignent les cours d'eau, réduisant les impacts environnementaux sur l'Alzette et ses affluents.

Des lagunes peu profondes ont été aménagées, où l'eau est traitée grâce à des processus naturels comme l'aération (pour éliminer certains gaz dissous dans l'eau), la dénitrification bactérienne (pour éliminer l'excès d'azote) et la précipitation chimique des minéraux (pour que les éléments polluants se solidifient et puissent être enlevés).

Le projet inclut également le curage de 1 000 m³ de sédiments dans les zones humides, leur séchage et leur stockage sécurisé. Une station de pompage, opérationnelle depuis avril 2024, évacue les eaux drainées vers le système de lagunage, évitant ainsi leur écoulement direct dans le ruisseau.

Les résultats montrent déjà une amélioration notable de la qualité des eaux traitées. Ce projet, développé avec BIOMONITOR, reflète notre engagement pour des solutions combinant innovation et respect des écosystèmes.

Dudelange : la gestion des eaux pluviales au service de la biodiversité

Ce projet innovant d'aménagement d'un bassin de rétention d'eaux pluviales montre aujourd'hui des effets très positifs sur la biodiversité.

Le dispositif combine un bassin à ciel ouvert avec un fond de rétention composé d'un tissu végétal en gravier, et un ouvrage souterrain de 1 900 m³ situé à la sortie du PAP Lenkeschlei. À la clé, trois grands avantages :

Une gestion optimisée des eaux pluviales

Grâce au tissu végétal, l'eau s'infiltré lentement, permettant une répartition prolongée du débit et évitant les rejets excessifs. Un système de drainage redirige l'eau vers le bassin souterrain avant d'être évacuée via un tuyau de vidange. Par ailleurs, grâce aux points d'infiltration intégrés au bassin, l'eau suit un cycle naturel et contribue à l'alimentation des nappes phréatiques.

Un traitement des eaux pluviales

Le tissu végétal assure aussi une pré-filtration de l'eau avant son rejet dans le réseau, allant au-delà des exigences réglementaires du Ministère de l'Environnement, du Climat et de la Biodiversité, qui ne prévoyait qu'une simple observation visuelle du bassin témoin.

Un renforcement de la biodiversité

Résultat : en laissant la végétation en milieu aquatique évoluer librement pendant neuf ans, un écosystème varié s'est naturellement développé, optimisant ainsi les conditions pour la faune et la flore locales.

Ce projet illustre comment notre approche peut allier gestion responsable des ressources hydriques et préservation de la biodiversité.



Pacte Nature : un engagement pour la biodiversité

Dans le cadre du Pacte Nature lancé en 2022 par l'Etat, nous accompagnons les communes dans le domaine de la protection de la nature et des ressources naturelles. Nous faisons d'abord l'inventaire des bonnes pratiques existantes. La commune est ensuite évaluée par un auditeur externe, pour déterminer si elle est éligible à la certification et calculer le montant de la subvention accordée par l'Etat.

Nous lançons alors la deuxième étape : conseiller sur les mesures à mettre en place pour améliorer la protection de la biodiversité en milieux urbains, ouverts, aquatiques et forestiers. Par exemple, mesurer les colonies de chauve-souris ; faire des contrats de biodiversité avec les agriculteurs ou encore laisser le bois mort en forêt.

Nous allons plus loin en définissant des stratégies et objectifs cohérents avec le Pacte Nature dans nos autres projets, afin de permettre à nos clients de s'inscrire dans un référentiel commun et encourager à plus grande échelle une politique durable.



5 communes suivies par
Schroeder & Associés



1 commune certifiée
en 2024

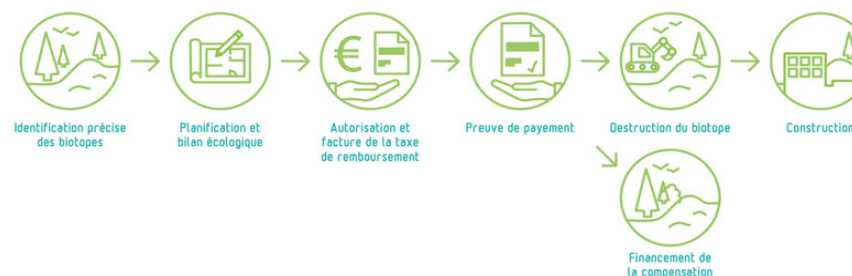
La compensation écologique dans les projets de construction

Dans le cadre du projet de suppression du passage à niveau de Leudelange, les travaux incluent la construction d'un nouveau tronçon de route, d'un passage souterrain et d'un bassin de rétention. Conformément à la loi modifiée du 18 juillet 2018 visant notamment à protéger les espèces végétales et animales, dans le cadre des projets de nouvelle construction, un inventaire de terrain est toujours nécessaire pour identifier comment la végétation détruite doit être classifiée.

Comme ces aménagements impliquent la destruction de biotopes protégés, un bilan écologique a été établi par Schroeder & Associés, utilisant un système numérique d'évaluation et de compensation en écopoints, intégrant notamment des mesures de compensation in situ pour minimiser l'impact environnemental.

Des études faunistiques approfondies ont été menées afin de recenser la présence d'espèces protégées. Si une espèce protégée utilise la zone pour la reproduction ou le repos, des mesures de fonctionnalité écologique continue (CEF) doivent être mises en place avant le début des travaux.

Dans ce cadre, des actions compensatoires concrètes ont été prévues, telles que la plantation de 28 arbres indigènes, garantissant ainsi la préservation des habitats naturels et le maintien de la biodiversité.



Processus relatif aux écopoints. Référence : environnement.public.lu

Appel à projets 2024 : intégrer la nature en milieu urbain

Fin 2024, le Ministère de l'Environnement, du Climat et de la Biodiversité a lancé son 3e appel à projets visant à renforcer la présence de la nature dans les villes et villages. L'un des objectifs principaux mentionnés dans cet appel à projets est la déminéralisation de certains espaces publics comme les parkings, les cours d'école et les places publiques. Pour les lauréats, un soutien financier est prévu sous forme de subsides ministériels.

Les collectivités engagées dans le Pacte Nature et Pacte Climat y voient un fort intérêt, car elles ont des obligations environnementales à respecter.

Ce genre d'initiative est une porte ouverte à l'introduction de plus de végétation dans le tissu urbain. Cela a notamment pour conséquence de créer et de renforcer le maillage écologique existant tout en améliorant la connectivité entre ces différentes zones végétalisées. Cette connectivité est plus que vitale pour plusieurs espèces animales et végétales protégées notamment pour certains oiseaux et les chauves-souris. L'aspect qualitatif de ces réseaux écologiques dépend notamment du pourcentage des essences indigènes et/ou adaptées à la station.



LE TÉMOIGNAGE DE THOMAS DIFFERDING : LE PAYSAGISME FACE AUX DÉFIS CLIMATIQUES

« Dans l'esprit collectif, le métier de paysagiste est principalement lié à l'horticulture et/ou la conception de jardin, mais aujourd'hui, le métier touche des domaines beaucoup plus vastes, en intégrant notamment des approches scientifiques et multidisciplinaires.

L'enjeu du changement climatique redéfinit l'approche de l'aménagement urbain. Par exemple, la gestion des eaux pluviales devient une priorité, notamment pour répondre à la recrudescence des crues. Intégrer des solutions permettant d'infiltrer l'eau dans l'espace urbain est désormais essentiel. Cette approche, combinée à la végétation, contribue également à lutter contre les îlots de chaleur urbain, en utilisant la capacité des arbres à évapotranspirer et à rafraîchir l'air ambiant tout en offrant de l'ombre et un confort thermique accru.

La biodiversité est un autre aspect clé de cette évolution. Le choix des espèces végétales ne se limite plus à des considérations esthétiques ; il s'oriente vers des plantes adaptées aux conditions locales et capables d'attirer des pollinisateurs comme les abeilles sauvages et les papillons.

L'utilisation de vivaces et d'espèces indigènes, en plus d'être écologiquement pertinente, permet également d'assurer une meilleure résilience des espaces verts car elles sont adaptées.

Tout cela s'intègre dans une vision où le design urbain et l'esthétique restent fondamentaux. Il ne s'agit pas seulement d'aménager des espaces verts, mais bien de repenser la manière dont nous concevons l'aménagement en y intégrant pleinement la nature, en harmonie avec son environnement et les usages des citoyens. »

BI[o]M : une base de données pour une végétalisation urbaine optimisée

Le projet BI[o]M, axé sur la végétalisation urbaine, vise à développer une base de données, sous forme de bibliothèque d'objets verts en 3D, permettant de sélectionner les plantes et essences les plus adaptées aux aménagements et constructions.

Après des tests concluants, les prochaines étapes incluent la finalisation de la bibliothèque et son intégration dans le processus BIM. Le projet intègre également des principes d'architecture bioclimatique et d'hydrologie urbaine.

Objectif : optimiser le choix des essences en fonction de critères précis, comme la dimension de racine, les besoins en eau, l'adaptation aux conditions urbaines. Cette approche permettra d'intégrer efficacement la végétation dans les projets et de générer une cartographie dynamique, incluant des alertes sur d'éventuelles maladies affectant certaines espèces.

Nos ruches : un engagement pour la biodiversité, un défi face au climat

2022 : Création du groupe de travail « Abeilles » et installation de deux ruches, accueillant 30 000 abeilles et deux reines sur notre site à Kockelscheuer.

2023 et printemps 2024 : Récolte du miel, symbole de notre engagement en faveur de la pollinisation

Automne 2024 : Perte de nos colonies d'abeilles. Un triste rappel des effets du réchauffement climatique, qui perturbe leur cycle de vie et la floraison des plantes.

Agissons !

Les pollinisateurs sont essentiels à notre écosystème. Plantons des fleurs mellifères, réduisons notre empreinte écologique et soutenons les apiculteurs locaux.



25 collaborateurs du Département
Infrastructure formés dans le domaine
de l'environnement
en 2024

Les prochaines étapes

- Réalisation de notre projet de verger d'entreprise (attente autorisation)
- Installation de nouvelles ruches pour poursuivre notre engagement

Schroeder 2030 – Enjeux sociaux internes

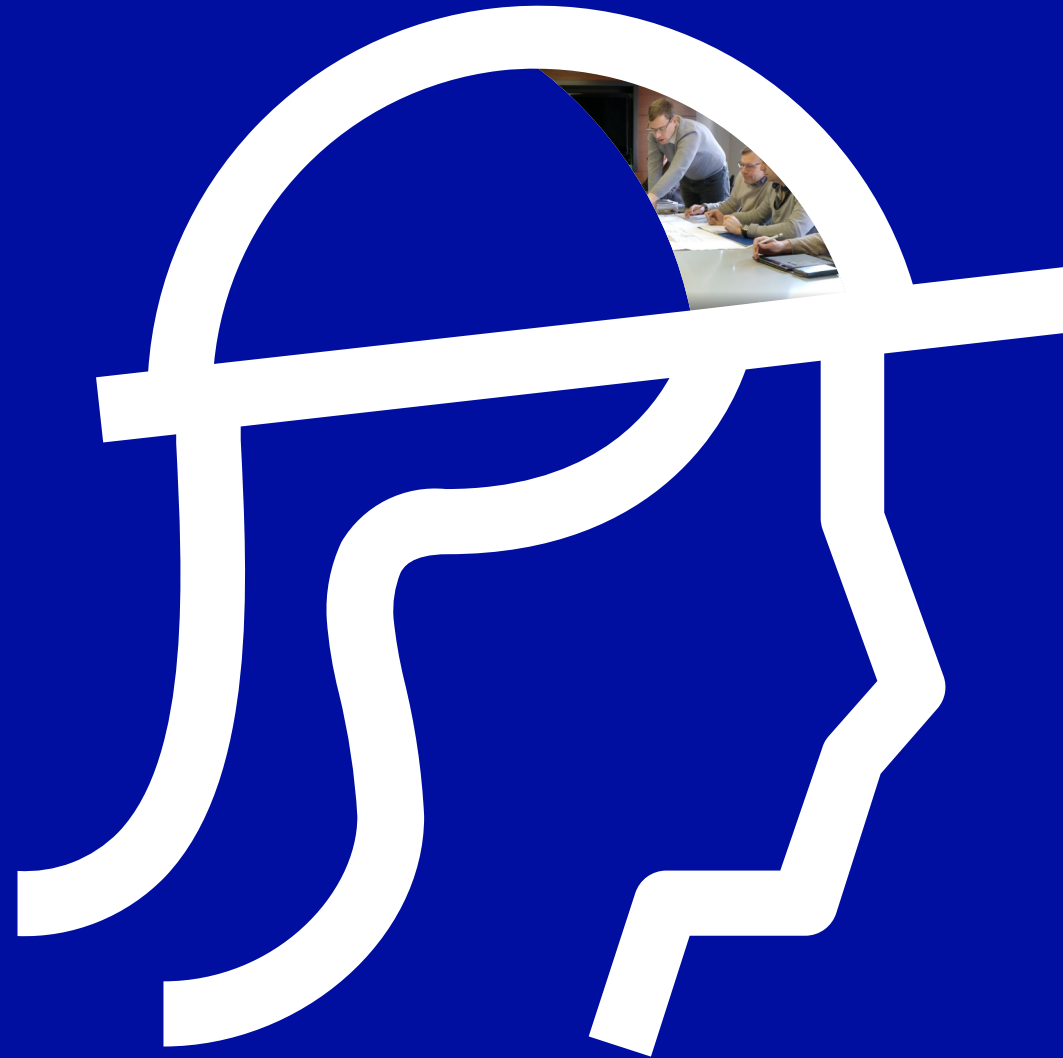
Enjeux sociaux internes – notre stratégie

Enjeux sociaux internes – nos réalisations

Développer les compétences et le know-how

Assurer le bien-être, la santé et la sécurité au travail

Valoriser les collaborateurs



Enjeux sociaux internes – notre stratégie

Dans le **secteur du conseil, l'expertise** est essentielle pour garantir un **service de qualité irréprochable** à nos clients.

C'est pourquoi nous accordons une importance majeure à la **formation** continue et au **partage des connaissances** au sein de nos équipes.

En tant qu'**acteur de la construction**, la sécurité est une priorité absolue.

Parallèlement, nous veillons à promouvoir le **bien-être** et la **santé** de nos collaborateurs, tout en valorisant leur engagement pour renforcer la cohésion et la motivation de chacun.

Développer les compétences et le know-how

Le know-how est la matière première de l'ingénierie. Nos collaborateurs se forment constamment, ce qui nous permet de disposer des compétences nécessaires pour rester innovants et assurer une qualité de conseil impeccable.

Nous favorisons la diffusion du savoir existant en interne en promouvant le travail en équipe, la collaboration, la pluridisciplinarité et l'innovation.

Nous nous préoccupons en outre de fluidifier la transition d'une génération à une autre. Ceci passe notamment par l'encadrement des nouveaux collaborateurs par un système de tutorat.

Assurer le bien-être, la santé et la sécurité au travail

Le bien-être et la santé de nos collaborateurs sont essentiels. Nous offrons un environnement de travail sain et accueillant, matérialisé dans notre nouveau siège social. Pour sa conception et sa réalisation, nous avons travaillé entre autres sur l'ergonomie, l'atmosphère du bureau et la réduction des nuisances de bruit et de lumière. Le niveau de CO₂ est monitoré afin d'assurer constamment un air frais.

Pour ses efforts dans ce domaine Schroeder & Associés a remporté en 2021 le 1^{er} prix dans la catégorie « Santé et confort » du « International Green Solutions Award ».

Dans leurs missions sur chantier comme en interne, nos collaborateurs sont sensibilisés à la Vision Zéro pour assurer santé et sécurité. Formations, procédures, équipements de protection sont la règle.

Valoriser les collaborateurs

Nous insistons sur l'implication des collaborateurs dans le travail d'équipe.

Nous veillons à maintenir une communication interne fluide et régulière.

Nous développons des collaborateurs hautement qualifiés et engagés. Nous leur offrons une rémunération attractive en salaires et avantages et une carrière prometteuse.

Tous les associés de Schroeder & Associés sont issus des rangs internes.

Objectifs de Développement Durable de l'Agenda 2030 impactés.



Luxembourg 2030

Champs d'Action 1:
Assurer une inclusion sociale et une éducation pour tous.

Objectifs de Développement Durable de l'Agenda 2030 impactés.



Luxembourg 2030

Champs d'Action 2:
Assurer les conditions d'une population en bonne santé.

Objectifs de Développement Durable de l'Agenda 2030 impactés.



Pour rester à la pointe de l'innovation et fournir à nos clients une excellence de services, nous organisons la formation régulière de nos collaborateurs, en interne ou via des partenaires.

Nous encourageons par ailleurs la diffusion du savoir en interne, via notamment la mise en place de tutrices et tuteurs pour les nouveaux collaborateurs.



398 salariés et stagiaires
formés en 2024



13,6h de formation par employé
en 2024

Développer les compétences et le know-how

Chez Schroeder & Associés, le développement des compétences et l'amélioration des pratiques sont des priorités stratégiques. Plusieurs initiatives clés visent à accompagner les collaborateurs dans leur évolution professionnelle et à garantir un haut niveau d'expertise.

Un plan de formation structuré

Un plan de formation est en cours d'élaboration. L'objectif est d'établir un lien clair entre les besoins en compétences dans les métiers de l'ingénierie et les ressources humaines, afin d'anticiper les évolutions du secteur et de répondre aux besoins des projets à venir.

Outils numériques pour la gestion des compétences

Un logiciel de gestion du personnel plus élaboré permet aux collaborateurs de suivre leurs formations et leurs évaluations, tout en accédant à un catalogue complet de formations disponibles. Cette plateforme centralisée facilite le suivi des compétences et encourage une approche proactive dans le développement personnel et professionnel.

« L'excellence des prestations fait partie de notre ADN et c'est un des piliers de notre stratégie Schroeder 2030. Aussi, nous accordons une grande importance à la formation régulière de tous nos collaborateurs. »

Marc Feider, ingénieur-associé.

L'excellence par la formation et l'innovation



Transmettre notre savoir et inspirer les jeunes générations

Susciter des vocations et faire découvrir nos métiers aux jeunes est au cœur de notre engagement. En mars en 2024, **Thomas Strub**, ingénieur senior en voirie et réseaux divers, a répondu à l'invitation du Lycée Josy Barthel Mamer. En plus d'une présentation en classe, il a organisé une visite de chantier pour une trentaine d'élèves.

Les lycéens ont ainsi pu explorer le fonctionnement d'un bureau d'études et le rôle du projeteur-modeleur, qui dessine en 2D et modélise en 3D les éléments d'un projet, en tenant compte des contraintes du terrain.

Thomas Strub a pris l'exemple du PAP Wältgebond à Mamer, un projet en cours de réalisation à proximité du lycée. Une opportunité idéale pour relier la théorie à la pratique et donner aux élèves un aperçu concret du métier.



TOM FELTEN, CHEF D'UNITÉ RH

« La direction de Schroeder & Associés participe activement aux formations en Ressources Humaines, ce qui témoigne de son engagement envers cette thématique.

Même si je ne suis arrivé qu'il y a quelques mois, je sens que je suis entendu et respecté au sein de Schroeder ; je peux partager mes réflexions et mon acquis du passé afin de pouvoir aider à faire évoluer l'entreprise.

Avec sa culture innovante de l'organisation du temps de travail, Schroeder & Associés offre la possibilité de créer un bon équilibre entre vie professionnelle et vie privée. »

Tutorat : un accompagnement renforcé

Une procédure de tutorat est en phase de test pour identifier davantage de tuteurs et les sensibiliser à leurs missions. L'accent est mis sur la formation des tuteurs eux-mêmes pour garantir un accompagnement optimal des nouveaux collaborateurs. Cette démarche vise à consolider la transmission des savoirs et à valoriser le rôle de tuteur au sein de l'entreprise.

Les prochaines étapes

- Mise en place d'un centre de formation interne pour coordonner la formation des collaborateurs et établir des parcours de formation adaptés aux pratiques et besoins du terrain.
- Organisation de nouvelles formations « métiers » en interne.

Assurer le bien-être, la santé et la sécurité au travail

Afin de veiller à la sécurité de nos collaboratrices et collaborateurs, nous avons mis en place des mesures de prévention adéquates comme la fourniture d'équipements, des programmes de formation et une sensibilisation continue.

Notre siège social a été pensé pour leur offrir un environnement de travail agréable et sain.



0,22 Taux de fréquence accidents de travail

= $\frac{\text{nb. d'accidents reconnus} \times 100}{\text{nb. de travailleurs-unité}}$



1,9% d'heures de maladie par rapport aux heures totales en 2024



0,67 Taux de gravité accidents de trajet

= $\frac{\text{nb. jours d'arrêt} \times 100}{\text{nb. de travailleurs-unité}}$



UNE APPROCHE GLOBALE POUR UNE COORDINATION SÉCURITÉ SANTÉ EFFICACE - VANESSA MICHEL, CADRE DIRIGEANT

« Le service Coordination Sécurité propose une gamme complète de prestations et s'engage activement dans la sensibilisation, la prévention et la formation.

Nos six coordinateurs en Sécurité et Santé sont agréés par l'ITM et membres actifs de l'Association des Coordinateurs de Sécurité et de Santé Luxembourg (ACSSL).

Le service est particulièrement flexible, ce qui lui permet d'intervenir sur un large périmètre de projets et de secteurs tout en s'adaptant aux contraintes techniques et aux délais. Les prestations vont de la planification et du conseil à la supervision et au contrôle sur site, y compris pour les chantiers les plus complexes. »



Santé et sécurité au travail



La formation SST passe au numérique



Depuis octobre 2024, la formation SST, obligatoire pour tous les nouveaux collaborateurs (salariés et stagiaires) au sein de l'entreprise, intègre une dimension numérique.

Le test est désormais accessible sur smartphone, avec un système optimisé grâce à un code QR.

Cette modernisation permet de simplifier, de moderniser et d'actualiser le processus de formation.



132 passeports sécurité
délivrés en 2024

Sécurité sur les chantiers : des nouveautés sur le terrain

Certaines fonctions spécifiques, comme celles des archéologues et des géomètres intervenant sur chantier, ont bénéficié d'équipements de protection individuelle (EPI) encore plus adaptés, tels que des vêtements renforcés.

De plus, un dispositif d'alerte en cas de malaise, notamment pour les collaborateurs travaillant seuls (rare mais possible), est actuellement en phase de test, avec des études plus approfondies prévues pour son déploiement futur.



Déploiement d'une démarche Qualité de Vie au Travail (QVT)



VINCENT HEINTZ, TRAVAILLEUR-DÉSIGNÉ

En 2024, un référent dédié à la Qualité de Vie au Travail (QVT) a été nommé, reflétant l'intégration du bien-être dans notre stratégie RSE. Il s'agit de Vincent Heintz, par ailleurs Travailleur Désigné.

Il détaille les nouveautés 2024 : « Depuis octobre, un test est en cours dans deux unités. Les chefs d'unité sollicitent leurs équipes à travers des fiches PACT (Projets d'Amélioration des Conditions de Travail). Ces fiches permettent de recueillir les retours des collaborateurs sur des éventuelles situations problématiques. Après cet échange, nous collaborons, avec un suivi attentif et personnalisé, pour trouver des solutions adaptées à toutes et tous »

Une difficulté réside dans l'encouragement des collaborateurs à s'exprimer librement sur leurs préoccupations. Toutefois, ce dispositif se veut rassurant : les échanges se déroulent dans un cadre de confiance, sans crainte d'une enquête intrusive. Cette approche vise à libérer la parole pour mieux répondre aux attentes et besoins de chacun.

Formation PSSM – Premiers secours en santé mentale

3 collaborateurs secouristes en santé mentale ont été formés en 2024 par le Centre d'Information de la Ligue Luxembourgeoise d'Hygiène Mentale (D'Ligue).

PSSM Luxembourg enseigne les connaissances et les compétences nécessaires pour venir en aide à une personne qui développe un problème de santé mentale ou qui traverse une crise psychique.

Pas de bien-être sans raison d'être



Notre cantine, bien plus qu'un lieu de restauration

Aux balbutiements du projet, l'idée était celle «d'une cantine pouvant accueillir des All Staff Meetings», se remémore Thierry Flies. «Mais on s'est posé la question: 'À quoi bon, alors qu'on en organise un ou deux par an?' C'était du gâchis. On a revu les choses avec l'ambition d'en faire certes un lieu de restauration, mais aussi de rencontres. Après la première esquisse, appel a été fait à une consultante externe. Heureusement, car on a pu profiter d'autres réflexions.» C'est le cabinet Sandra Leidner Conceptstudio, spécialisé dans la conception de restaurants, qui a pris la main.

Trois menus (dont un végétarien) sont proposés chaque jour, un butcher, ainsi qu'un bar à salades et des plats froids. La plage horaire est confortable, avec un service assuré de 11h30 à 14h. En dehors de ce temps du midi, l'endroit est accessible le matin dès 7h, pour fermer ses portes à 17h. Un lieu de vie où se mêlent convivialité, partage et bien-être, au service de nos équipes au quotidien.



Restos d'entreprise : la révolution s'invite à table

Un cadre de travail propice au bien-être

Dans un secteur exigeant comme l'ingénierie, le cadre de travail joue un rôle clé. Situé en lisière de forêt, le bâtiment moderne offre un cadre verdoyant et des équipements de pointe, parfaitement adaptés aux besoins d'un bureau d'ingénierie.

Au niveau organisationnel, les plages horaires flexibles sont un véritable atout, notamment pour les collaborateurs frontaliers, permettant un meilleur équilibre entre vie professionnelle et personnelle. Certains préfèrent commencer à 6h et finir à 15h, tandis que d'autres optent pour des horaires plus classiques de 9h à 18h.

La présence d'une cantine sur place simplifie aussi le quotidien des employés.

Plus de femmes ingénieures et d'hommes en congé parental

Par ailleurs, l'évolution des mentalités au sein de Schroeder & Associés se manifeste de manière concrète, car la culture d'entreprise est ouverte et inclusive. De plus en plus de collaborateurs masculins choisissent de prendre des congés parentaux, une démarche encouragée et normalisée au sein de l'entreprise. Cette ouverture d'esprit est particulièrement remarquable dans un secteur historiquement masculin comme la construction.

Schroeder & Associés compte également un nombre croissant de femmes ingénieures, illustrant l'engagement de l'entreprise en faveur de l'égalité et de la mixité professionnelle.

Les prochaines étapes

- La formation d'un 2^{ème} référent Qualité de Vie au Travail
- La réalisation d'une procédure d'urgence pour la gestion d'un risque psychosocial
- La poursuite du projet QVT après analyse des résultats dans les 2 unités-test

Valoriser les collaborateurs

La valorisation de nos collaborateurs se reflète non seulement dans leur rémunération et les avantages extra-financiers que nous offrons, mais aussi dans notre approche collaborative du travail.

Leurs perspectives et idées enrichissent les réflexions et prises de décision.

Dans notre quête constante d'amélioration, nous procédons régulièrement à des enquêtes de satisfaction.



44 activités extraprofessionnelles (afterwork, family day, activités enfants...) proposées par le bureau en 2024



42 hommes **47** femmes sont à temps partiel en 2024



21 hommes **16** femmes ont pris un congé parental en 2024

25 médaillés pour 25 ans (et plus) chez Schroeder & Associés

À l'occasion de la Fête nationale, des distinctions honorifiques sont attribuées aux citoyens méritants. Au Ministère du Travail du Luxembourg, 25 employés de Schroeder & Associés S.A. ont été décorés de la médaille civile officielle de l'Ordre de la Couronne de Chêne en reconnaissance de plus de 25 ans de service. Cette distinction récompense aussi bien les contributions exceptionnelles des Luxembourgeois dans les domaines civil et militaire que les réalisations d'artistes émérites.



Féminisation de l'ingénierie : regards croisés de trois collaboratrices



Les femmes dans notre bureau d'études : une valeur ajoutée !



MELANIE DOMINGUES, HUMAN RESOURCES OFFICER

« En tant que RH, j'ai envie de dire qu'il faut faire remonter le pourcentage de femmes chez Schroeder & Associés (33%) ! C'est un élément que j'aime bien pointer lors des accueils de nouveaux collaborateurs.

Blague à part, Schroeder & Associés propose un cadre et un environnement de travail – les bureaux, le tutorat de nouveaux, l'accompagnement, la convivialité, la vie sociale... – dans lequel beaucoup de femmes pourraient se sentir bien. Alors, soyez les bienvenues ! »



NORA HAMMELMANN, ARCHITECTE CHEFFE DE PROJETS DANS L'UNITÉ PROGRAMMATION, AU SERVICE PM

« Que tu sois femme ou homme, c'est une branche tellement diverse que tout le monde peut trouver sa bonne place. Cependant, je crois qu'une approche des choses avec une sensibilité féminine peut avoir un réel impact positif dans un métier qui est quand-même encore très masculin. Dans tous les cas, je n'ai pas de retour négatif en tant que femme dans cette carrière technique. Et encore moins chez Schroeder & Associés dont les valeurs collent bien à la réalité d'entreprise socialement responsable ».



MARTINE SCHUMMER, PREMIÈRE FEMME À ACCÉDER AU COMITÉ DE DIRECTION

« Quand j'ai commencé mes études en génie civil à l'université (à Karlsruhe – Allemagne), nous étions déjà un tiers de femmes. Au Luxembourg, les femmes étaient encore rares dans la profession. **Quand j'ai été engagée par Schroeder & Associés il y a 20 ans, j'étais la deuxième femme ingénieure employée par la société. Nous sommes une cinquantaine aujourd'hui.**

Je trouve que la féminisation de la profession est bien engagée depuis des années et qu'elle représente une plus-value pour le secteur. Et j'ai l'impression que l'orientation vers le développement durable va encore l'amplifier.

Il faut encourager les futures ingénieures potentielles, leur montrer ce qui existe, la variété des disciplines et des besoins. C'est un métier technique, intellectuel et très social. Il faut pouvoir discuter avec les clients, les architectes, les entrepreneurs... , aller sur le terrain et convaincre, être capable de s'imposer dans ce qui est également très valorisant sur un plan sociétal : nous participons à des projets d'envergure qui changent le quotidien de milliers de gens, et on peut toucher du doigt ces réalisations. »

Travailler pour demain avec l'enthousiasme contagieux



L'esprit d'équipe



13 juin 2024

En 2024, nous avons pris part à divers événements sportifs, dont le Solirunbike, une grande course d'orientation d'une heure. Chaque équipe, composée de deux à cinq personnes, incluant des participants valides et moins valides, a relevé le défi sur le plateau du Kirchberg. Les membres des équipes ont alterné entre course à pied et vélo pour retrouver un maximum de balises dans le temps imparti.



6 juillet 2024

Nous sommes fiers d'avoir remporté l'édition 2024 du traditionnel tournoi inter-bureaux d'études et architectes, organisé par PROgroup S.A. !



GRI 2-7

La diversité, ça se savoure au quotidien !



Dans le cadre de la Journée Mondiale de la Diversité le 21 mai, le réseau IMS a animé dans notre cantine une session de sensibilisation sur la diversité, les stéréotypes et les préjugés involontaires.

Ensuite, place à un voyage gustatif autour des saveurs des pays et régions de nos équipes. Grâce à l'implication des collaborateurs, ce moment convivial a permis de déguster des spécialités variées : biscuits, fromages, pains, pâtisseries, vins, bières ou jus, issus de productions artisanales ou fruits de recherches personnelles d'exposants motivés.

Les stands ont porté haut les couleurs du Portugal, de l'Italie, de la Belgique, des Pays-Bas, du Luxembourg, de la France, de la Grèce, du Mexique, du Brésil, de l'Ukraine, de la Chine, et plus encore.

Cette opération a bouclé en beauté la traditionnelle Semaine de la Diversité à la cantine où chaque jour un plat mettait à l'honneur l'une des cinq nationalités les plus représentées dans notre bureau : luxembourgeoise, portugaise, française, belge et italienne.

La diversité, ça se savoure tous les jours



Merci Robert, merci Claude !

2024 marque le départ à la retraite de deux associés de longue date : en janvier, Robert Jeworowski quitte le bureau après 39 ans et 5 mois de carrière, tandis qu'en décembre, Claude Belche met un terme à son long parcours chez Schroeder & Associés. Nous tenons à exprimer notre sincère gratitude à Claude et Robert pour leur engagement, leur vision et leurs actions.

Ces deux figures emblématiques ont contribué à façonner l'histoire de notre entreprise et l'ont profondément marqué. Leur dévouement et leur esprit de transmission resteront une source d'inspiration pour les générations futures.

Robert Jeworowski : une carrière de 39 ans, une passion toujours intacte



Après 39 ans de service en tant qu'ingénieur civil chez Schroeder & Associés, Robert Jeworowski a entamé un nouveau chapitre en janvier 2024. Depuis mars 2024, il sillonne le monde aux côtés de sa partenaire, réalisant ainsi un rêve de longue date.

« Mon aventure a débuté en 1984 au sein du département Constructions métalliques. J'ai eu le privilège de devenir associé en 2003 et membre de la direction en 2012. Mais cette belle histoire, je ne l'aurais pas écrite sans vous. J'ai eu le plaisir de partager mon expérience et ma vision avec vous au fil des projets que nous avons menés ensemble. Merci à tous pour votre collaboration et votre engagement ! »

Claude Belche : 36 ans d'expertise et de transmission



Arrivé chez Schroeder & Associés en 1988 au sein de l'unité Eau et Assainissement en tant qu'ingénieur spécialisé en ponts, Claude Belche a su, au fil des années, marquer son empreinte au sein de l'entreprise. Associé dès 1994, il a contribué activement au développement du bureau jusqu'à son départ en retraite en décembre 2024.

« Travailler chez Schroeder & Associés a été une expérience enrichissante, portée par une équipe soudée et engagée. Cette solidarité est l'essence même de notre bureau. Aujourd'hui, je pars avec la satisfaction du travail accompli et la conviction que cette culture du partage et de l'entraide restera le socle de la réussite future de l'entreprise. C'est grâce à la transmission du savoir-faire de chacun que Schroeder & Associés a su s'imposer, et c'est cette même dynamique qui assurera son succès dans les années à venir. »

Les prochaines étapes

- Rester attentif aux besoins actuels et futurs du monde du travail, afin de fournir à nos collaborateurs des solutions innovantes et sur-mesure pour garantir un équilibre sain entre vie professionnelle et personnel.

Schroeder 2030 – Enjeux sociétaux

Enjeux sociétaux – notre stratégie

Enjeux sociétaux – nos réalisations

Contribuer au bien-être, à la santé et à la sécurité publics

Exceller dans le service clients

Promouvoir l'économie locale



Enjeux sociétaux – notre stratégie

À travers l'accompagnement de nos clients, nous avons l'opportunité d'améliorer la santé et la qualité de vie des usagers. Conscients de cette responsabilité, nous développons des services axés sur le bien-être des utilisateurs et des riverains.

En tant que conseillers, nous privilégions une relation de proximité et une démarche d'amélioration continue pour répondre au mieux aux besoins de nos parties prenantes.

Par ailleurs, une part importante de notre activité économique repose sur le marché local. Nous nous engageons à soutenir la création de valeur et le dynamisme économique du pays.

Contribuer au bien-être, à la santé et à la sécurité publics

Le secteur de la construction impacte notre environnement et engendre des nuisances (bruits, saletés, embarras de trafic, etc...). Nous incluons dans nos projets toutes les réflexions et mesures possibles afin de minimiser ces nuisances. Et nous cherchons l'impact positif par ailleurs.

Avec nos conseils en mobilité, nous sommes en mesure d'impacter directement la sécurité des usagers et le partage de l'espace public. Nos conceptions incluent le « design for all ».

Dans le volet de la protection des eaux nous allons au-delà des aspects réglementaires en cherchant des solutions innovantes, dans la lutte contre les inondations ou la planification durable.

Soucieux de la qualité de vie dans les espaces intérieurs, nos experts veillent particulièrement à la réduction des nuisances de bruit en passant par la lumière et la qualité de l'air.

En règle générale, nous promouvons toutes les mesures de durabilité possibles dans nos projets d'aménagement du territoire, en gardant le bien-être des utilisateurs au centre du débat.

Exceller dans le service clients

La qualité de service est la clé de notre succès. Pour la garantir, nous analysons régulièrement nos risques, cherchons à assurer voire à upgrader le niveau d'exigence de nos conseils, nous recherchons la proximité avec nos clients et sommes à leur écoute pour leur offrir des solutions sur mesure, adaptées et performantes.

Objectifs de Développement Durable de l'Agenda 2030 impactés.



Promouvoir l'économie locale

Notre responsabilité dans le développement économique national est à la mesure de notre position d'acteur important du secteur de l'ingénierie au Luxembourg. La majorité de notre chiffre d'affaires y est réalisé.

En favorisant les achats locaux, nous contribuons à la création de richesses dans le pays tout en réduisant l'empreinte carbone de notre activité.

Nous veillons à analyser régulièrement nos fournisseurs importants, nos sous-traitants, nos co-traitants afin de nous assurer de la conformité de leurs pratiques avec nos valeurs.

Dans nos projets, nous promovons le développement des chaînes de valeurs locales et régionales en privilégiant les méthodes et matériaux de construction développés et produits dans la Grande Région.

Notre croissance impacte l'emploi local. Nous veillons à la promotion des filières d'enseignement de nos métiers afin que nous puissions continuer à recruter suffisamment de jeunes hautement qualifiés.



Objectifs de Développement Durable de l'Agenda 2030 impactés.



Luxembourg 2030

Champ d'Action 4: Diversifier et assurer une économie inclusive et porteuse d'avenir.

Contribuer au bien-être, à la santé et à la sécurité publics

Nous encourageons des projets qui bénéficient positivement aux utilisateurs, tels qu'une construction sans matériaux nocifs, la mise en place d'infrastructures favorisant la mobilité douce et la sécurité, la facilitation de l'accès aux Personnes à Mobilité Réduite, et la minimisation des nuisances telles que le bruit et la lumière.

De plus, nous mettons en œuvre des mesures visant à atténuer les inconvénients liés aux chantiers.

Une planification pour l'avenir des enfants

Nous accompagnons la Fondation Lëtzebuenger Kannerduerf / SOS Village dans la planification urbanistique de son village à Mersch pour l'horizon 2030–2035, afin d'offrir un cadre de vie durable et de qualité aux 62 enfants résidents et à leur personnel.

Le projet vise à créer un environnement propice au développement des enfants et à renforcer la cohésion sociale. La programmation urbanistique retenue par le Masterplan SOS Kannerduerf inclut une densification raisonnée du site respectueuse du cadre bâti existant, la création, des espaces de rencontre et d'échanges, une accessibilité optimisée, une réduction du trafic motorisé et une valorisation paysagère.

Schroeder & Associés a contribué à l'identification des forces et faiblesses du site, à l'évaluation des potentiels de développement et à une planification intégrée de la mobilité et des aménagements, avec un engagement fort pour la sécurité et le bien-être des résidents.



Un accompagnement innovant des collectivités pour une gestion du bruit urbain

Dans un contexte de densification croissante au Luxembourg, la gestion du bruit devient un enjeu majeur pour les communes et administrations. Au-delà des exigences législatives, nous proposons des approches innovantes du « soundscape » visant à réintroduire une ambiance agréable en ville, c'est-à-dire débarrassée des bruits qui agressent l'oreille, tout en favorisant ceux qui nous font ressentir la diversité du monde.

Par exemple, notre mission de mesure des hotspots « bruit » nous a permis d'identifier un site proche du CHL, route d'Arlon. Un petit parc existe à 200 mètres de l'hôpital, doté de quelques arbres favorisant l'installation d'une faune locale. Ce site, qui reste un point relativement bruyant, voit sa qualité sonore subjective augmenter grâce à la présence de bruits biogènes plus agréables.

Anticiper les risques des pluies extrêmes

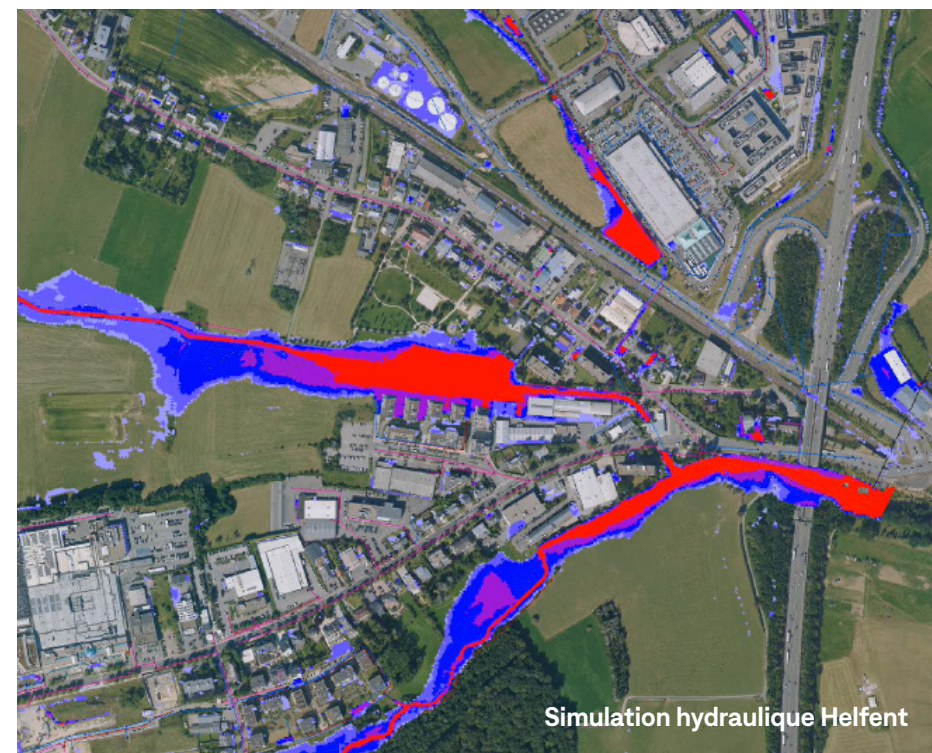
Nous le constatons, avec le changement climatique, les événements météorologiques extrêmes, comme les pluies torrentielles, deviennent de plus en plus fréquents, représentant une menace croissante pour les populations et les infrastructures.

Nos études dédiées à ces phénomènes visent à identifier les dangers en amont et à proposer des solutions durables pour atténuer les effets des catastrophes naturelles et ainsi mieux protéger la population.

Dans ce cadre, nous avons réalisé un concept de prévention des fortes pluies comprenant :

- Analyse des données disponibles pour une meilleure compréhension des risques
- Réduction du ruissellement de surface dans les zones rurales
- Simulation hydraulique des zones critiques (hotspots)
- Élaboration d'un concept integral avec des propositions de mesures
- Stratégie de sensibilisation pour informer sur les risques d'inondations et de crues subites

Ces actions permettent d'allier anticipation et préparation, limitant ainsi les impacts des événements climatiques extrêmes tout en œuvrant pour un avenir plus résilient et sécurisé.



Campus scolaire de Colmar-Berg: résilient face au changement climatique

Situé en zone inondable à proximité d'un fleuve, le campus scolaire de Colmar-Berg doit relever un double défi : réduire sa vulnérabilité aux risques d'inondation tout en connectant harmonieusement les différents bâtiments du complexe.

La solution retenue repose sur une construction sur pilotis. La maison relais intègre une passerelle surélevée en bois, une structure légère et durable qui respecte les contraintes de la zone inondable tout en minimisant le scellement des sols.

Les espaces situés sous la passerelle ont été ingénieusement aménagés pour servir à la fois d'aire de jeu et de bassins de rétention des eaux pluviales. Ce concept ludique et fonctionnel offre aux enfants un espace de loisirs sécurisé, même lorsque les bassins sont remplis d'eau.



Des lieux de vie et d'éducation pour les citoyens de demain

Nouvelle école en bois à Steinsel : rapidité de construction et bien-être des élèves

Face à une augmentation importante du nombre d'élèves, la commune de Steinsel a sollicité notre expertise pour la construction d'une extension de son école primaire. Le défi principal : concevoir un bâtiment fonctionnel et accueillant dans des délais très serrés.

Après avoir écarté l'option d'une construction en béton en raison des contraintes liées à la durée de chantier, nous avons opté pour une solution hybride mêlant bois et béton. Ce choix a permis un montage complet du projet en seulement deux ans, tout en créant une structure légère et agréable à vivre.

Un travail approfondi sur l'acoustique a permis de limiter la propagation des bruits de couloir et des salles voisines tout en optimisant le confort acoustique des lieux. Grâce à une isolation phonique et à des solutions de correction acoustique (parois absorbantes, plafonds perforés), l'environnement est propice à l'apprentissage.

Notre acousticien, **Georges Reckinger**, précise qu'« il n'y a rien de plus éphémère qu'un bâtiment durable qui ne répond pas aux attentes légitimes de confort et de sécurité de ses occupants. » Un déficit de confort acoustique peut en effet avoir des conséquences majeures sur le parcours scolaire et professionnel des élèves. L'enseignant, quant à lui, doit pouvoir transmettre son savoir dans des conditions optimales. Un environnement sonore inadapté accroît sa charge vocale, pouvant impacter sa santé et sa motivation. « Les enfants évoluent avec plaisir dans des écoles où ils peuvent se concentrer, jouer, apprendre et interagir sereinement. Lors de mes visites de l'école, j'ai pu constater la joie des enfants à évoluer dans ce cadre », souligne Georges Reckinger.



Schroeder & Associés, désormais agréé en contrôle technique d'accessibilité

Notre bureau figure désormais parmi les organismes habilités à offrir des services de contrôle technique en accessibilité (CTA). Cet agrément nous permet de délivrer les certificats de conformité exigés par la loi du 7 janvier 2022, entrée en vigueur le 1er juillet 2023, portant sur l'accessibilité à tous des lieux ouverts au public, des voies publiques et des bâtiments d'habitation collectifs.

Les départements « Structure » et « Infrastructure » comptent ainsi des experts officiellement certifiés. Cette certification renforce nos équipes en leur apportant une expertise approfondie, pour mieux appréhender les réalités du terrain.

Une législation élargie

- Nouvelles constructions de lieux ouverts au public (LOP)
- Lieux ouverts au public (LOP) existants ou situés dans un cadre bâti existant
- Nouvelles constructions de bâtiments d'habitation collectifs (BHC)
- Nouvelles constructions et transformations importantes des voies publiques (VP)

Les lieux publics existants devront se conformer à ces normes d'accessibilité d'ici le 1er juillet 2032. (N.B.: Les voies publiques (VP) existantes et les bâtiments d'habitations collectifs (BHC) existants ne font pas partie de cette obligation.)

Une approche coordonnée

Grâce à une formation en contrôle technique d'accessibilité (CTA) dispensée par Info-Handicap a.s.b.l., plusieurs collaborateurs de nos départements « Structure » et « Infrastructure » sont officiellement certifiés en tant que contrôleurs techniques en accessibilité.

Afin de garantir une gestion cohérente de cette thématique au sein de nos différents services, une formation interne a été organisée. Celle-ci a sensibilisé nos collaborateurs à l'importance de l'accessibilité et les a orientés vers les experts compétents au sein du bureau, notamment les unités « Mobilité communale » et « Transformations, revalorisations ».

Nos clients et projets

Parmi nos clients, on retrouve surtout des communes luxembourgeoises souhaitant équiper leurs infrastructures, les alentours et les bâtiments des lieux ouverts au public existants. Nous avons également été sélectionnés avec des bureaux partenaires pour des projets au sein du Parlement européen, visant à contrôler l'accessibilité des bâtiments situés à Bruxelles, Strasbourg et Luxembourg dans le cadre d'appels d'offres futurs. Avec l'agrément de contrôleur technique en accessibilité, le bureau renforce son rôle d'acteur engagé pour l'accessibilité pour tous.



Design for all / Accessibilité à tous © freiraum-europa

Selon de principe de la conception pour tous



Les prochaines étapes

- Développement d'une application dédiée à la réalisation d'audits de terrain en accessibilité

Pour proposer à nos clients une qualité de service optimale, nous analysons nos risques, cherchons constamment à améliorer nos pratiques, privilégions la proximité avec nos interlocuteurs et écoutons attentivement leurs retours.

Des analyses risques au niveau des projets

Un outil interne pour la gestion de projets a été implémenté. Il fera partie intégrante des supports de formation interne aux chefs de projet.

Une veille légale et réglementaire centralisée

Une chargée de veille légale et réglementaire a développé des processus concernant les lois, normes et autres règles.



30 fiches d'améliorations
en 2024

GRI 2-26, GRI 2-27, GRI 413-1, GRI 416-1

Exceller dans le service clients

L'amélioration continue au service de la satisfaction client

SONIA MATHEIS, CHARGÉE D'ÉTUDES QSE DÉTAILLE LE PROCESSUS D'ÉVALUATION DE LA SATISFACTION CLIENT

« Chez Schroeder & Associés, nous mettons un point d'honneur à améliorer constamment nos processus internes pour offrir des livrables de la plus haute qualité et mieux répondre aux attentes de nos clients. Nous sommes convaincus que l'amélioration continue, essentielle pour maintenir notre certification ISO 9001, est la clé pour rester performants.

C'est pourquoi, chaque année, nous prenons le temps de revoir nos méthodes de travail avec les parties prenantes associées, mais aussi avec nos auditeurs externes. Cela nous permet d'ajuster nos pratiques, de mettre en avant nos points forts, et de garantir que chaque projet respecte des standards élevés.

La gestion des non-conformités est au cœur de notre démarche. Dès qu'un problème est détecté, que ce soit à travers une réclamation d'un client ou une observation interne, nous agissons immédiatement. Une fiche d'amélioration est ouverte pour analyser la situation, en comprendre les causes et mettre en place des solutions efficaces pour éviter que cela ne se reproduise.

Depuis 2024, nous envoyons un questionnaire de satisfaction à nos clients dès lors qu'une demande de certificat de bonne exécution est envoyée. Cela nous aide à recueillir des retours précieux sur des aspects essentiels comme la réactivité, la fiabilité, la maîtrise technique et le respect des délais. En cas d'insatisfaction, nous utilisons ces retours pour ajuster nos méthodes et veiller à ce que chaque projet soit encore mieux que le précédent.

Cette approche d'amélioration continue, alimentée par les retours de nos clients, les remarques des auditeurs et l'analyse de nos propres pratiques, est essentielle pour aller au-delà des attentes de nos clients et garantir une satisfaction durable. »

Les certifications, outil d'amélioration continue

Le bureau ne considère pas les labels comme une fin en soi. Les certifications, initialement obtenues pour répondre aux exigences des appels d'offres, sont désormais intégrées à la gestion quotidienne de l'entreprise.

Thierry Flies, administrateur-délégué de la société, précise : « Les audits offrent une perspective extérieure précieuse, nous permettant de nous améliorer constamment. » Ainsi, des recommandations qui contribuent à l'excellence opérationnelle nous sont fournies par les auditeurs externes.

Les certifications et labels soutiennent les prestations intégrées en fournissant des directives claires pour chaque projet. **Serge Welscher**, administrateur et membre de la Direction de Schroeder & Associés, illustre cela avec le label ESR, adopté après une auto-évaluation approfondie. « Nous ne cherchons pas seulement à obtenir des labels, mais à confirmer notre excellence ». Les normes ISO et chartes signées garantissent que le bureau répond aux exigences les plus strictes tout en améliorant ses processus internes.



GRI 2-12, GRI 2-26, GRI 416-1, GRI 416-2



L'excellence par la
formation et l'innovation



Cultiver des relations durables avec nos clients



MARC WIDONG, DIRECTEUR DU FONDS KIRCHBERG, ÉTABLISSEMENT PUBLIC QUI S'OCCUPE DE L'URBANISATION ET L'AMÉNAGEMENT DU PLATEAU DE KIRCHBERG

« Schroeder & Associés est un partenaire de longue date qui nous accompagne sur une grande diversité de projets d'ingénierie, des dossiers d'autorisation PAP à la gestion hydraulique, en passant par l'évacuation des eaux pluviales et usées, la voirie et la réutilisation des terres. Leur capacité à couvrir tous les aspects techniques est un atout majeur pour nos missions.

Un autre point fort est leur capacité à intégrer des groupements d'études internationaux comme le Fonds a l'habitude de consulter sur les très grands projets. Cette flexibilité est un véritable avantage pour le maître d'ouvrage. Nous disposons ainsi et des connaissances locales et d'une expertise et d'une vue externe.

Leurs plans sont très lisibles et leur compréhension est très intuitive, intégrant en fonds de plans clairs des photos aériennes. On reconnaît tout de suite la patte de Schroeder & Associés ! Leur implication dans beaucoup de projets leur a permis de constituer une large archive de données ce qui permet également d'accélérer considérablement le lancement de petites études de faisabilité.

Ce que nous apprécions particulièrement, c'est leur approche pragmatique. Un bon exemple est la gestion des eaux pluviales : alors que les bassins de rétention sont souvent perçus comme un espace public perdu à tout autre utilisation, Schroeder & Associés transforme ces obligations en atouts en intégrant par exemple des aménagements esthétiques ou en combinant cette fonction à d'autres équipements publics.

Très bien implantés au Luxembourg, ils assurent une veille réglementaire qui nous permet d'anticiper les évolutions et de rester en conformité.

En matière de construction durable, leur service dédié au bois est précurseur. Actuellement ils réalisent une vérification technique pour prouver que le projet satisfait aux exigences élevées de durabilité et de confort acoustique.

Enfin, leur sérieux est indéniable. Chaque réunion est bien préparée et menée avec rigueur. Leur capacité à gérer des projets complexes est précieuse, par exemple quand beaucoup de parties prenantes sont impliquées. L'équipe de Project Management élabore des plannings et des phasages précis même pour des projets de reconversion extrêmement complexes. C'est cette expertise qui fait toute la différence. »

« Leur capacité à gérer des projets complexes est précieuse »

Les prochaines étapes

- 2025 désignée année de l'Optimisation chez Schroeder & Associés
- Organisation en 2025 d'un Innovation Camp avec pour thème « Together towards excellence »
- Certification ISO 14001 (Management environnemental)

La majeure partie de notre chiffre d'affaires est générée localement. Nous privilégions les achats auprès de fournisseurs locaux.

Notre expansion a un impact direct sur l'emploi local. Nous faisons notamment connaître nos métiers aux étudiants et les accompagnons, en participant à des journées « métiers » dans les lycées et auprès des cercles d'étudiants en mettant en place des concours, en accueillant des stagiaires et en recrutant de jeunes ingénieurs.



66% Part des achats au Luxembourg



100% Part du chiffre d'affaires au Luxembourg



+95 emplois en 2024

Promouvoir l'économie locale

L'argile : un matériau d'avenir pour la construction durable

L'argile, utilisée bien avant le béton, revient comme un matériau clé pour une construction écologique. Le projet de la crèche de Roodt-sur-Syre illustre les atouts de ce matériau ancestral.

Un projet exemplaire à Roodt-sur-Syre

Dans cette crèche innovante, les murs associent bois et argile, utilisés sous forme de blocs et d'enduit. Les blocs non cuits sont fabriqués à partir d'argile issue des déblais de terrassement des chantiers locaux, analysé et jugé adapté par des experts berlinois pour la fabrication desdits blocs. Ces derniers, composés de sable et d'argile, ont été façonnés en Belgique, puis transportés et assemblés sur place par une entreprise luxembourgeoise pour les murs non porteurs.

Des bénéfices écologiques et techniques

Contrairement au béton, l'argile ne demande qu'une extraction et parfois un séchage naturel ou à basse température, avec un impact carbone très faible. Son principal impact réside dans le transport. De plus, les blocs d'argile sont produits sans liant ni ciment, ce qui permet leur réutilisation ou leur retour à l'état de terre.



L'argile offre aussi des avantages techniques :

- **Régulation de l'humidité** : les enduits en argile assurent un climat intérieur sain en absorbant et restituant l'eau.
- **Facilité d'utilisation** : séchant à l'air libre, ce matériau est facile à retravailler.

Un coût maîtrisé et un développement progressif

Bien que le coût initial soit légèrement plus élevé que celui des matériaux conventionnels, l'argile se révèle rentable sur le long terme grâce à ses atouts. Son adoption demande cependant un changement des pratiques et des formations pour les ouvriers.



Projet phare de l'économie circulaire : La crèche de Roodt-sur-Syre

Encore peu utilisée au Luxembourg, l'argile gagne en popularité pour les projets publics à l'image de celle de Roodt-sur-Syre, dont l'ouverture est prévue en septembre 2025.

Le Schroeder Award 2024

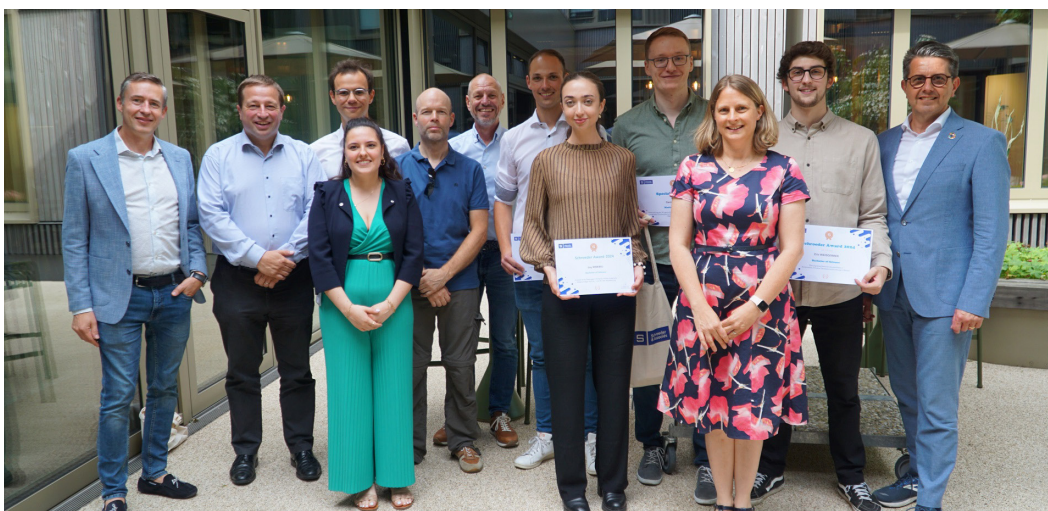
« Transformer les compétences des jeunes pour l'avenir », c'est un thème – promu par les Nations Unies lors d'une journée mondiale – qui nous parle chez Schroeder & Associés.

Pour la 7e fois, notre « Schroeder Award » récompense les trois meilleurs mémoires de travaux de fin d'études de niveau « Bachelor » avec des prix dotés de 1000€ chacun. Un prix spécial récompense le meilleur travail, sans restriction d'année ou de niveau d'étude, en relation avec le métier d'ingénieur.

And the 2024 winners are...

- **3e Place : Eric WEISGERBER** : Planification d'un filtre de rétention au sol en combinaison avec la renaturation de l'eau à Bildsorf
- **2e Place : Kevin WEBER** : Influencer la trajectoire des motocyclistes grâce à un marquage stratégique des virages
- **1ère Place – Et la grande lauréate est... Joy RIBEIRO** : Analyse d'un «HotSpot» de fortes pluies à l'aide de la mesure intégrée du ruissellement des précipitations et de la modélisation 2D-HN

Ces actions permettent d'allier anticipation et préparation, limitant ainsi les impacts des événements climatiques extrêmes tout en œuvrant pour un avenir plus résilient et sécurisé.



GRI 204-1, GRI 308-1, GRI 401-1, GRI 413-1



Paniers locaux de légumes

Nous soutenons les producteurs locaux en proposant à nos collaborateurs des paniers légumes de saison issus de l'exploitation maraîchère « Vum Gréis » à Berchem.

Cette exploitation fonctionne selon le modèle de l'agriculture solidaire. Les récoltes sont effectuées par les membres du jardin en autocueillette ou disponibles dans un point de distribution à Berchem.

Pour faciliter l'accès à ces produits, nous avons mis en place une récupération hebdomadaire des paniers directement dans nos locaux.

En juin, une visite du potager a été organisée afin de sensibiliser nos équipes à cette initiative.



ReUSE.lu : une plateforme pour construire durablement

Schroeder & Associés, en collaboration avec le développeur BeFresh, a co-construit reUSE.lu, une plateforme innovante qui met en relation propriétaires de matériaux et acquéreurs potentiels. Cette « matériauthèque » numérique offre une visibilité accrue aux gisements de matériaux de qualité, augmentant ainsi leurs chances de réemploi.

Une solution clé pour une construction durable

ReUSE.lu facilite la déconstruction raisonnée et préserve les ressources en connectant vendeurs et acheteurs – maîtres d'ouvrages, ingénieurs, architectes, ou entreprises de construction. L'accès à la plateforme pour les preneurs de matériel est gratuit. Les éléments proposés peuvent être offerts gracieusement ou payants – il s'agit dans ce cas d'un prix minimal généralement équivalent au coût de déconstruction pour garantir une démarche attractive et viable.

« En deux mois tous les matériaux ont trouvé preneur »

Architecte auprès de la commune d'Esch-sur-Alzette, Mirza Sahman a piloté la transformation de logements classiques en foyer de nuit pour sans-abris.

Un inventaire classique de déconstruction a été mené, suivi d'un inventaire de réutilisation en partenariat avec Schroeder & Associés. Nos ingénieurs ont identifié et évalué les matériaux récupérables, dont radiateurs, portes coupe-feu, fenêtres et tableaux électriques.

Publier ces éléments sur la plateforme reUSE a permis, en seulement deux mois, de trouver preneur pour tous les matériaux, confirmant l'intérêt pour cette démarche. Une seconde phase est prévue pour les fenêtres.

Le cahier des charges pour la démolition a intégré un démontage soigné, impliquant un coût légèrement supérieur à un démontage classique mais négligeable sur l'ensemble du projet.

Ce projet démontre l'importance du réemploi des matériaux pour réduire l'empreinte carbone. Le soutien des communes engagées dans le Pacte Climat est crucial pour généraliser ces pratiques et limiter les déchets.

La concurrence des produits neufs à bas coût reste un frein à la valorisation économique des matériaux récupérés, néanmoins cette initiative prouve que la réutilisation est une solution viable, bénéfique à la fois pour l'environnement et les citoyens.



7 au 23 novembre 2024

Nous avons participé à l'exposition « Evolutioun Handwierk », organisée par l'association De Leederwon a.s.b.l., dans la galerie marchande du Cactus Belle Étoile à Bertange. À cette occasion, Schroeder & Associés a pu présenter la plateforme reUSE.lu. **Martine Schummer**, administrateur, et **Valérie Marx**, ingénieur en chef spécialisée en déconstruction et réemploi chez Schroeder & Associés, étaient présentes lors du vernissage de l'exposition.

Le reUSE est au cœur de
l'exposition à la Belle Etoile



Les prochaines étapes

- Elaboration de critères extra-financiers pour les appels d'offre.
- Promotion interne et externe de notre charte d'achats durables.

Méthodologie

La méthode Entreprise 2030

Nos parties prenantes

Matrice de matérialité



La méthode Entreprise 2030

Nous avons réalisé notre stratégie avec le cabinet de conseil Deveco. Ce dernier a développé en 2019 la méthode « Entreprise 2030 », une approche pragmatique sur la RSE. Le processus s'est fait en 2 étapes :

1. Analyser notre chaîne de valeur et identifier nos impacts et nos bonnes pratiques

Notre stratégie « SCHROEDER 2030 » a été construite en partant de nos principes fondamentaux – Excellence, Durabilité et Prestations intégrées – et de l'analyse de nos activités et processus tout au long de la chaîne de valeur, couvrant l'amont et l'aval. Objectif : identifier les impacts environnementaux, sociaux et socio-économiques de Schroeder & Associés vis-à-vis de nos parties prenantes ainsi que les actions déjà réalisées.

2. Co-crée la stratégie

■ Identifier les enjeux matériels

Nous avons ensuite évalué l'importance de ces impacts sur la base d'une analyse de double matérialité, prenant en compte d'une part les impacts de nos activités sur la société et l'environnement et d'autre part les sujets sociétaux et environnementaux affectant nos activités.

- la matérialité d'impact : l'impact des activités de l'entreprise sur la société et l'environnement
- la matérialité financière : les sujets sociétaux et environnementaux affectant l'entreprise

Nous avons obtenu la matrice de matérialité jointe à la page suivante qui montre la hiérarchisation des thématiques avec la mise en valeur des plus importantes (dites « matérielles »). Sur base de cette analyse, nous avons retenu 9 enjeux répartis sur 3 piliers pour formuler nos engagements stratégiques.

Enjeux environnementaux

- Mettre en œuvre une économie circulaire
- Promouvoir la décarbonation
- Concevoir des habitats naturels

Enjeux sociaux internes

- Développer les compétences et le know-how
- Assurer le bien-être, la santé et la sécurité au travail
- Valoriser les collaborateurs

Enjeux sociétaux et économiques

- Contribuer au bien-être, à la santé et à la sécurité publics
- Exceller dans le service clients
- Promouvoir l'économie locale

De ce travail a également découlé notre vision d'entreprise : « être la référence en services d'ingénierie-conseil intégrés, créateurs de valeurs durables. »

Par ailleurs, Schroeder & Associés essaie de rencontrer au maximum les Objectifs de Développement Durable (ODD) des Nations Unies pour l'Agenda 2030, un horizon adopté par Luxembourg 2030 et que le bureau se fixe aussi avec sa stratégie SCHROEDER 2030. C'est une concrétisation du « Think Global, Act Local » que nous adaptons aux réalités des besoins de l'aménagement du territoire et de la transition écologique, économique et sociétale.

L'intégration des champs d'action prioritaires du Plan National pour un Développement Durable Luxembourg 2030 (PNUDD) permet également de positionner notre engagement dans le contexte national.

■ Définir des indicateurs de performance

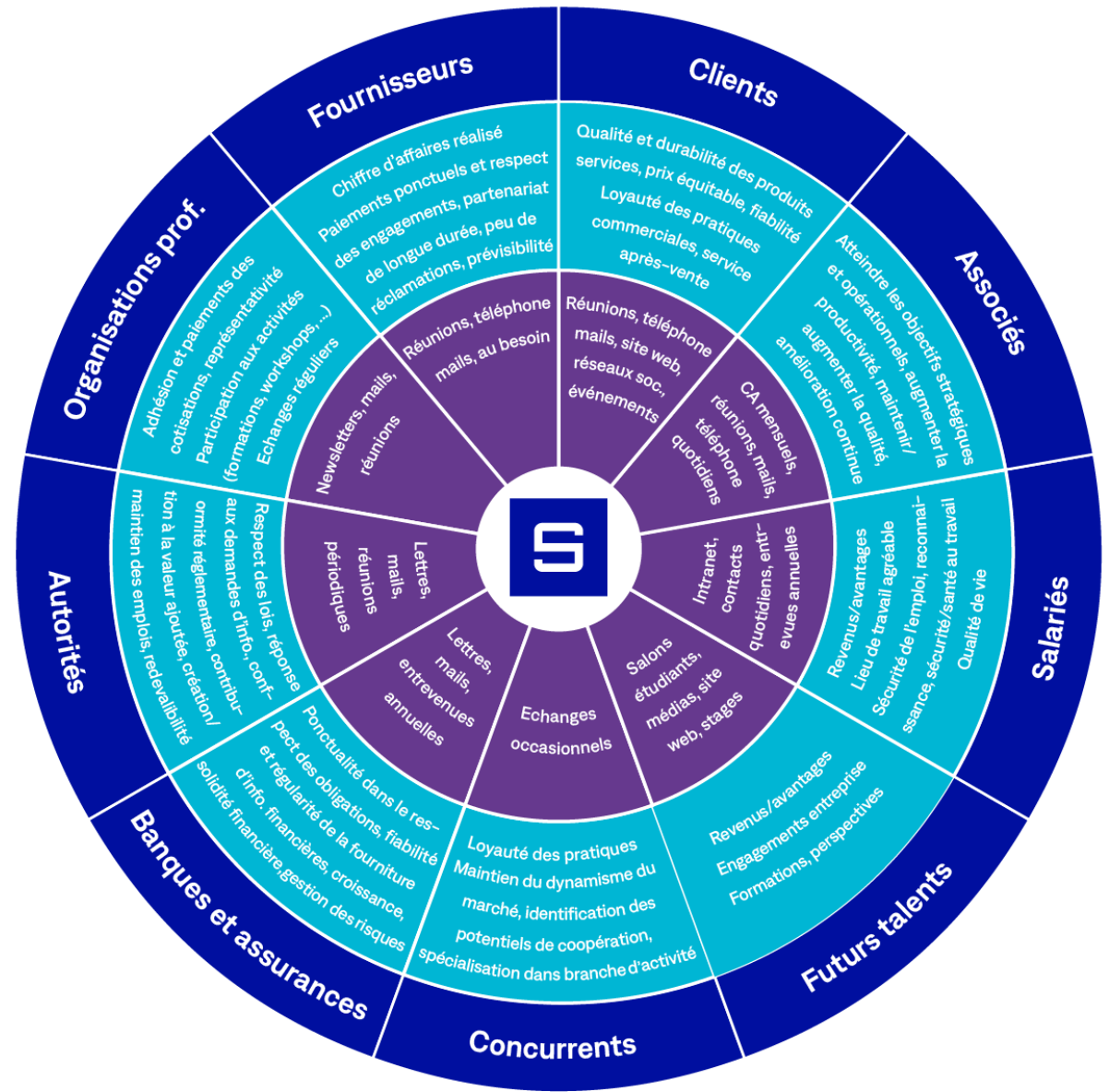
Des indicateurs chiffrés nous permettent de suivre l'évolution sur ces enjeux stratégiques.

■ Élaborer le plan d'action

Des échanges ont eu lieu sur les différents leviers d'action, à court, moyen et long terme et un plan d'action a été formalisé.

Nos parties prenantes

L'identification des parties prenantes impactées par nos opérations est un élément essentiel de notre démarche de durabilité. Le schéma suivant indiquant les intérêts et la forme d'engagement des différents groupes de parties prenantes a pu être dressé.



■ Parties prenantes ■ Intérêts de parties prenantes ■ Engagement/Communication

Index du contenu de la norme GRI

Schroeder & Associés a communiqué les informations citées dans cet index de contenu en référence aux normes GRI pour la période du 1er janvier 2024 au 31 décembre 2024. L'entité incluse dans ce reporting de durabilité est Schroeder & Associés, une société anonyme. Il s'agit d'un organisme privé, une entité constituée en société.

Ce deuxième rapport de durabilité concerne l'année 2024. Il est prévu de publier un rapport similaire chaque année. Les informations du présent rapport ont été revues en interne par le comité RSE, le Comité de direction et les responsables des projets énoncés dans le rapport. Le rapport n'a pas fait l'objet d'une vérification externe. Schroeder & Associés s'est fait accompagner par le cabinet de conseil Devecó pour la réalisation.

Pour toutes questions concernant le rapport, veuillez adresser un mail au Comité RSE à l'adresse sustainability@schroeder.lu.

GR 1 utilisée	GRI 1 : Fondations 2021		
GRI 2 : Informations générales 2021			
<i>Code</i>	<i>Élément d'information</i>	<i>Page</i>	<i>Commentaires</i>
GRI 2-1	Détails sur l'organisation	p. 10 à 12 et p.81	
GRI 2-2	Entités incluses dans le reporting de durabilité de l'organisation	p. 10	
GRI 2-3	Période, fréquence et point de contact du reporting	p. 81	Un premier rapport de durabilité englobe les années 2022 et 2023. Le présent rapport englobe l'année 2024, tout comme le rapport financier.
GRI 2-4	Reformulation des informations		Une reformulation des informations du précédent rapport n'est pas nécessaire car aucune erreur n'a été identifiée, ni de changements dans la méthodologie de mesure ou dans la nature de l'activité.
GRI 2-5	Assurance externe	p. 81	
GRI 2-6	Activités, chaîne de valeur et autres relations d'affaires	p. 10, 14 et 79	
GRI 2-7	Employés	p. 11, p. 56 à 63	Nous n'avons pas d'employés temporaires ou à horaires non garantis.
GRI 2-8	Travailleurs qui ne sont pas des employés		Les travailleurs dont le travail est contrôlé par Schroeder & Associés sont en quasi totalité des employés. Nous comptons quelques stagiaires de courte et longue durée. Nous travaillons avec des prestataires ou sous-traitants de bureaux d'étude, dans les domaines de l'ingénierie et de l'architecture, pour des compétences que nous ne possédons pas en interne. Des contrats de service ont été établis avec ces derniers.

GRI 2-9	Structure et composition de la gouvernance	p. 12 et 25	
GRI 2-10	Nomination et sélection des membres de l'organe de gouvernance le plus élevé	p. 12, 25 et 26	Les membres du Conseil d'Administration sont nommés en interne, parmi les cadres dirigeants.
GRI 2-11	Présidence de l'organe de gouvernance le plus élevé	p. 12, 25 et 26	Thierry Flies, président du Conseil d'Administration, est également un cadre supérieur de l'organisation en tant qu'Administrateur-délégué.
GRI 2-12	Rôle de l'organe de gouvernance le plus élevé dans la supervision de la gestion des impacts	p. 25, 26, 72 et 78	Ce sont des membres de comités, composés notamment de cadres supérieurs, qui ont élaboré les déclarations de mission et vision, valeurs, ainsi que la stratégie et le plan d'action en matière de durabilité, sur la base d'une réflexion sur les impacts de Schroeder & Associés. Le rapport «Entreprise 2030» portant sur ces impacts a été validé par le Conseil d'Administration, ainsi que la formulation de la stratégie.
GRI 2-13	Délégation de la responsabilité de la gestion des impacts	p. 12, 25 et 26	Le Conseil d'Administration se réunit tous les mois, et chaque membre se retrouve dans des comités, dont les comités RSE/ QSE relatifs à la gestion des impacts.
GRI 2-14	Rôle de l'organe de gouvernance le plus élevé dans le reporting de durabilité	p. 4 et 5	Le rapport a été validé par le Conseil d'Administration.
GRI 2-15	Conflits d'intérêts		Notre bureau s'engage dans sa charte d'achats durables, à identifier et prévenir les conflits d'intérêts dans le cadre des relations avec les fournisseurs et sous-traitants.

GRI 2-16	Communication des préoccupations majeures	p. 25 et 57	
GRI 2-17	Connaissance partagée de l'organe de gouvernance le plus élevé	p. 26	
GRI 2-22	Déclaration sur la stratégie de développement durable	p. 4, 5, 23, 31, 32, 47, 53, 65 et 66	
GRI 2-23	Engagements politiques	p. 13, 14, 25, 53, 54 et 55	
GRI 2-24	Intégration des engagements politiques	p. 13, 25, 26, 53, 54 et 55	
GRI 2-25	Processus de remédiation des impacts négatifs	p. 13, 15, 17, 25, 26, 28, p. 31 à 39, p. 41 à 51, 57, p. 67 à 70	
GRI 2-26	Mécanismes permettant de demander conseil et de soulever des préoccupations	p. 70 à 73	
GRI 2-27	Conformité aux législations et aux réglementations	p. 71 et 73	Nous n'avons pas de cas significatifs de non-conformité aux législations et aux réglementations.
GRI 2-28	Adhésions à des associations	p. 14	
GRI 2-29	Approche de l'engagement des parties prenantes	p. 15 à 18, p. 25 à 28, 38, 39, 41, 42, 45, 65, 67, 68, 69, 70 et 79	
GRI 2-30	Négociations collectives		Notre secteur ne dispose d'aucune convention collective ou sectorielle spécifique.

GRI 3 : Thèmes pertinents 2021

GRI 3-1	Processus pour déterminer les thèmes pertinents	p. 23, 78, 79 et 80
---------	---	---------------------

GRI 3-2	Liste des thèmes pertinents	p. 31, 53, 65 et 80
---------	-----------------------------	---------------------

GRI 201 Performance économique 2016

GRI 201-2	Implications financières et autres risques et opportunités dus au changement climatique	p. 78	Le rapport tout entier décrit les impacts associés aux risques ou aux opportunités ; et les méthodes utilisées pour les gérer.
-----------	---	-------	--

GRI 202 Présence sur le marché 2016

GRI 202-2	Part de cadres supérieurs recrutés dans la communauté locale		100% des cadres supérieurs sont recrutés dans la Grande Région (Luxembourg surtout, France, Allemagne, Belgique).
-----------	--	--	---

GRI 202 Pratiques d'achat 2016

GRI 204-1	Part de dépenses auprès de fournisseurs locaux	p. 65, 74, 75 et 76
-----------	--	---------------------

GRI 302 Energie 2016

GRI 302-1	Consommation énergétique au sein de l'organisation	p. 38, 39, 41 et 42
-----------	--	---------------------

GRI 302-2	Consommation énergétique en dehors de l'organisation	p. 15, 16, 17, 34, 36, 44, 45, 46 et 47
-----------	--	---

GRI 302-3	Intensité énergétique	p. 38, 39, 41 et 42	
GRI 302-4	Réduction de la consommation énergétique	p. 35, 37, 38, 39, 41 et 42	Une réduction de la consommation énergétique très importante a eu lieu suite au changement de bâtiment pour notre siège, entre 2020 et 2021. La consommation énergétique liée au chauffage est aujourd'hui minimale grâce à l'énergie renouvelable utilisée. Des mesures de sensibilisation et de programmation des systèmes permettent de gagner en efficacité, mais la marge de réduction est désormais limitée.
GRI 302-5	Réduction des besoins énergétiques des produits et des services	p. 35, 37, 38, 39, 41 et 42	Les services vendus par Schroeder & Associés, c'est-à-dire le conseil, ne sont pas liés directement à des impacts énergétiques importants.

GRI 303 Eau et effluents 2018

GRI 303-1	Interactions avec l'eau en tant que ressource partagée	p. 35, 37, 38, 39, 41 et 42	
GRI 303-2	Gestion des impacts liés au rejet d'eau	p. 35, 37, 38, 39, 41 et 42	Les rejets d'eau respectent les exigences réglementaires en termes de contrôle de la qualité.
GRI 303-3	Prélèvement d'eau	p. 31 et 36	Les données de volume ne sont pas disponibles.
GRI 303-4	Rejet d'eau	p. 31, 36, 48, 49, 50 et 51	Les données de volume ne sont pas disponibles.
GRI 303-5	Consommation d'eau	p. 31, 36, 48, 49, 50 et 51	L'eau de stockage n'a pas été identifiée comme ayant un impact significatif lié à l'eau.

GRI 304 Biodiversité 2016

GRI 304-1	Sites d'activité détenus, loués ou gérés, situés dans ou bordant des aires protégées et des zones riches en biodiversité à l'extérieur des aires protégées	p. 47 à 51	Notre siège de 7 622 m ² est à moins de 400 m d'une zone NATURA 2000, le Bois de Bettembourg LU0001077. Sa spécificité est la conservation favorable des hêtraies, chênaies, de la population de chauve-souris, d'une espèce de mousses, de forêts alluviales, de différents types de végétation, de lacs et plans d'eau, et de la population de tritons. La zone est aussi classée au niveau national « Réserve forestière intégrale ». Enfin, nos forêts aux alentours directs sont des biotopes protégés, au niveau national (Art. 17 de la loi protection nature) et au niveau européen.
GRI 304-2	Impacts significatifs des activités, produits et services sur la biodiversité	p. 28, 31, 32 et p. 47 à 51	
GRI 304-3	Habitats protégés ou restaurés	p. 28 et 32	

GRI 305 Émissions 2016

GRI 305-1	Émissions directes de GES (Champ d'application 1)	p. 35, 37, 38, 39, 41 et 42	La méthode de consolidation des émissions choisie est le contrôle opérationnel.
GRI 305-2	Émissions indirectes de GES (Champ d'application 2)	p.35, 36, 37, 38, 39, 41 et 42	
GRI 305-4	Intensité des émissions de GES	p. 35, 36, 37, 38, 40 et 41	
GRI 305-5	Réduction des émissions de GES	p. 38, 39, 41, 42	

GRI 305-6	Émissions de substances appauvrissant la couche d'ozone (SACO)		Nos activités ne produisent pas les émissions citées.
-----------	--	--	---

GRI 305-7	Émissions d'oxydes d'azote (NOx), d'oxydes de soufre (SOx) et autres émissions atmosphériques significatives		Nos activités ne produisent pas les émissions citées.
-----------	--	--	---

GRI 306 Déchets 2020

GRI 306-1	Génération de déchets et impacts significatifs liés aux déchets	p. 13, 15, 31, 33, 41, 44 et 45	
-----------	---	---------------------------------	--

GRI 306-2	Gestion des impacts significatifs liés aux déchets	p. 13, 15, 31, 33, 41, 44, 45 et 75	
-----------	--	-------------------------------------	--

GRI 306-3	Déchets générés	p. 41	
-----------	-----------------	-------	--

GRI 306-4	Déchets non destinés à l'élimination		
-----------	--------------------------------------	--	--

GRI 306-5	Déchets destinés à l'élimination		
-----------	----------------------------------	--	--

GRI 308 Évaluation environnementale des fournisseurs 2016

GRI 308-1	Nouveaux fournisseurs analysés à l'aide de critères environnementaux	p. 35, 37, 74, 75 et 76	Nous n'évaluons pas encore nos fournisseurs à l'aide de critères d'impacts environnementaux. En revanche, via notre charte d'achats durables, nous nous engageons à nous assurer de l'implication de nos fournisseurs dans le développement durable.
-----------	--	-------------------------	--

GRI 308-2	Impacts environnementaux négatifs dans la chaîne d'approvisionnement et mesures prises	p. 15, 16, 17, p. 31 à 39, 41 à 46, p. 48 à 51	Nous n'évaluons pas encore nos fournisseurs à l'aide de critères d'impacts environnementaux. En revanche, via notre charte d'achats durables, nous nous engageons à nous assurer de l'implication de nos fournisseurs dans le développement durable.
-----------	--	--	--

GRI 401 Emploi 2016

GRI 401-1	Recrutement de nouveaux employés et rotation du personnel	p. 11, 54, 74, 75 et 76	Le taux de rotation du personnel en 2024 s'élève à 10.6%. Il est de 9,3 % chez les ingénieurs.
GRI 401-2	Avantages accordés aux salariés à temps plein et non aux employés temporaires ou à temps partiel		Les avantages sont accordés à la fois aux salariés à temps plein et aux employés à temps partiel.
GRI 401-3	Congé parental	p. 58	

GRI 402 Relations employés/direction 2016

GRI 402-1	Périodes minimales de préavis pour les modifications opérationnelles		Nous n'avons pas de convention collective, les périodes minimales de préavis correspondent donc aux délais légaux du Grand-Duché.
-----------	--	--	---

GRI 403 Santé et sécurité au travail 2018

GRI 403-1	Système de gestion de la santé et de la sécurité au travail	p. 13, 53, 57 et 58
GRI 403-2	Identification des dangers, évaluation des risques et investigation des événements indésirables	p. 13, 57 et 58
GRI 403-3	Services de santé au travail	p. 13 et 57
GRI 403-4	Participation et consultation des travailleurs et communication relative à la santé et à la sécurité au travail	p. 57

GRI 403-6	Promotion de la santé des travailleurs	p. 12, 55, 56	Le personnel sous la conduite directe de Schroeder & Associés, employés et stagiaires, est couvert par le système ISO 45001. Notre charte des achats durables a pour objectif qu'en la signant, les fournisseurs s'engagent à promouvoir et à respecter les Droits de l'Homme. Notre bureau s'engage à maintenir un dialogue avec les fournisseurs de 1er rang pour les sensibiliser sur leur capacité à respecter les droits humains.
GRI 403-7	Prévention et réduction des impacts sur la santé et la sécurité au travail directement liés aux relations d'affaires	p. 13 et 57	
GRI 403-8	Travailleurs couverts par un système de gestion de la santé et de la sécurité au travail	p. 13, 53, 57, 58	Le personnel sous la conduite directe de Schroeder & Associés, employés et stagiaires, est couvert par le système ISO 45001. Notre charte des achats durables a pour objectif qu'en la signant, les fournisseurs s'engagent à promouvoir et à respecter les Droits de l'homme. Notre bureau s'engage à maintenir un dialogue avec les fournisseurs de 1er rang pour les sensibiliser sur leur capacité à respecter les droits humains.
GRI 403-9	Accidents du travail	p. 57	Le travailleur désigné assure un monitoring/suivi des évènements internes en lien avec la SST (les accidents de travail, suivi des maladies professionnelles....) Aucune situation de maladie professionnelle n'est à déplorer.
GRI 403-10	Maladies professionnelles	p. 57	Le travailleur désigné assure un monitoring/suivi des évènements internes en lien avec la SST (les accidents de travail, suivi des maladies professionnelles....) Aucune situation de maladie professionnelle n'est à déplorer.

GRI 404 Formation et éducation 2016

GRI 404-1	Nombre moyen d'heures de formation par an par employé	p. 54	
GRI 404-2	Programmes de mise à niveau des compétences des employés et programmes d'aide à la transition	p. 54 et 55	

GRI 404-3 Pourcentage d'employés bénéficiant de revues de performance et d'évolution de carrière p. 53

GRI 416 Communautés locales 2016

GRI 413-1 Activités impliquant la communauté locale, évaluation des impacts et programmes de développement p. 13, 14, 17, 25, 34, 53 à 55, p. 65 à 70, p. 73 à 76, 79

GRI 413-2 Activités générant des impacts négatifs substantiels, réels ou potentiels sur les communautés locales p. 15, 33, p. 35 à 37, 44 et 45

GRI 416 Santé et sécurité des consommateurs 2016

GRI 416-1 Évaluation des impacts des catégories de produits et de services sur la santé et la sécurité p. 71 à 73

GRI 416-2 Cas de non-conformité concernant les impacts des produits et des services sur la sécurité et la santé, investigation des événements indésirables p. 72 Nous n'avons pas de cas de non-conformité aux réglementations et/ou codes volontaires concernant les impacts de nos services sur la sécurité et la santé.

GRI 417 Commercialisation et étiquetage 2016

GRI 417-3 Cas de non-conformité concernant la communication marketing La publicité n'est pas autorisée selon l'OAI dont nous sommes membres. Les éventuels sponsorings ne se font pas via l'enseigne Schroeder & Associés.

GRI 418 Confidentialité des données des clients 2016

GRI 418-1 Plaintes fondées relatives à l'atteinte à la confidentialité des données des clients et aux pertes de données des clients Nous n'avons pas reçu de plaintes fondées concernant des atteintes à la confidentialité des données des clients, ou de fuites, vols ou pertes concernant des données des clients.

Remerciements

Schroeder & Associés tient à remercier chaleureusement toutes les personnes qui ont, de près ou de loin, apporté leur collaboration à ce rapport et/ou qui ont partagé leur approche.

Il est précisé que la rédaction a souhaité respecter la transcription des propos de chacun, inclusive ou classique, selon les expressions et nuances de nos témoins.





**Schroeder
& Associés**